



Sør-Aurdal kommune
– først i Valdres

Trafikksikkerhetsplan for Sør-Aurdal kommune 2024-2027



- *Generell del*
- *Handlingsprogram 2024-2027*
- *Langsiktig plan*

Vedtatt av kommunestyret

14.12.2023, KS-092/23



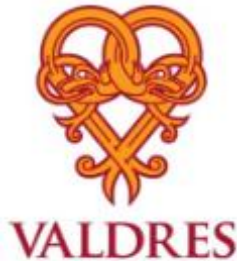
Sør-Aurdal kommune

Adresse: Tingvollbakkin 15, 2930 Bagn

Telefon: 61 34 85 00

postmottak@sor-aurdal.kommune.no

www.sor-aurdal.kommune.no



Bærekraftshjulet
FNs bærekraftsmål

Bilder i planen

Foto Anne Dyve:

- Fremside: Bagn sett fra Londonberget

Foto Gunvor Elene Thorsrud:

- Bru over elva Begna i Bagn, mars 2023.
- Trafikksikker kommune godkjenningsskilt Sør-Aurdal kommune.
- Trafikkskilt langs Storebruvegen forbi Bagn skule.
- Miljøfyrtårn godkjenningsskilt Sør-Aurdal kommune.
- Rygg inn – kjør ut! Aksjonen 2023 i samarbeid med Trygg Trafikk.
- Noen gode trafikkråd fra Trygg Trafikk, bilde av gammelt klistremerke, like aktuelle i dag!
- Siste side: Tellatn i Bagn, under nye brua på E16 til Bagnskleivtunellen, september 2023.

INNHold

| | |
|--|-----------|
| Innhold..... | 3 |
| 1. Sammen drag | 5 |
| 2. Innledning | 6 |
| 2.1 Formål..... | 6 |
| 2.2 Bakgrunn..... | 6 |
| 2.3 Planprosess og medvirkning | 7 |
| 2.3.1 Medvirkningsorganene | 7 |
| 3. Overordnede føringer | 8 |
| 3.1 Lovverk..... | 8 |
| 3.2 FNs bærekraftsmål..... | 9 |
| 3.3 Nasjonale føringer | 10 |
| 3.4 Folkehelse og trafiksikkerhet | 11 |
| 3.5 Regionale føringer | 11 |
| 3.6 Kommunale føringer..... | 13 |
| 3.7 Godkjenningsordningen Trafiksikker kommune | 14 |
| 4 Kommunens mål og strategier | 17 |
| 3.8 Overordnet mål – nullvisjonen | 17 |
| 4.1 Mål..... | 17 |
| 4.2 Strategier | 17 |
| 5 Trafiksikkerhetsarbeidet i Sør-Aurdal kommune | 19 |
| 5.1 Politisk og administrativ forankring..... | 19 |
| 5.2 Trafiksikkerhetsutvalg | 19 |
| 5.3 Kommunens ansvar | 19 |
| 5.4 Skoleskyss | 20 |
| 5.5 Samarbeidspartnere | 21 |
| 6 Status og utfordringer i Sør-Aurdal kommune..... | 22 |
| 6.1 Trafiksikker kommune | 22 |
| 6.2 Vegnett og infrastruktur | 22 |
| 6.3 Trafikkulykker | 25 |
| 6.4 Skole og barnehage | 26 |
| 6.5 Barn og unge..... | 28 |
| 6.6 Folkehelse | 29 |
| 6.7 Næringsliv, reiseliv og hyttekommune | 29 |
| 6.8 Klima og miljø | 30 |
| 7 Tiltak..... | 32 |

| | | |
|------|---|----|
| 7.1 | Organisatoriske tiltak..... | 32 |
| 7.2 | Trafikanttiltak | 32 |
| 7.3 | Fysiske vegtiltak | 36 |
| 8 | Prioritert handlingsprogram 2024-2027 | 39 |
| 8.1 | Organisatoriske tiltak..... | 39 |
| 8.2 | Trafikanttiltak | 40 |
| 8.3 | Fysiske vegtiltak | 45 |
| 9 | Langsiktig del..... | 48 |
| 10 | Statistikk og analyse | 49 |
| 10.1 | Vegtrafikkulykker i Sør-Aurdal | 49 |
| 11 | Kilder | 53 |

1. SAMMENDRAG

Trafikksikkerhetsplan for Sør-Aurdal kommune 2024-2027 er en revidering av «Trafikksikkerhetsplan for Sør-Aurdal kommune 2018-2021». Planen har status som temaplan. Handlingsdelen av trafikksikkerhetsplanen rulleres årlig. Planen revideres i sin helhet hvert fjerde år med politisk behandling.

Planen gjør rede for kommunens mål og strategier i trafikksikkerhetsarbeidet. Tiltakene bygger på et bredt kunnskapsgrunnlag fra statistikk, analyse av status innenfor ulike områder, og definerte utfordringer.

Sør-Aurdal kommune er godkjent som Trafikksikker kommune. Trafikksikkerhetsplanen skal være et verktøy i kommunens trafikksikkerhetsarbeid. Sør-Aurdal kommune har som mål å opprettholde statusen som Trafikksikker kommune. Kommunen jobber med forebyggende trafikksikkerhetsarbeid gjennom holdningsskapende informasjonsarbeid, i tillegg til de fysiske trafikksikkerhetstiltakene.

I kapittel 2 gjøres det rede for formål med planen, bakgrunn, planprosessen og medvirkning.

Kapittel 3 klargjør rammer og føringer for planarbeidet på nasjonalt, regionalt og kommunalt nivå. Godkjenningsordningen Trafikksikker kommune stiller krav til kommunens trafikksikkerhetsarbeid. Miljø og klima og FNs bærekraftsmål er naturlig at vies fokus en trafikksikkerhetsplan, da vegtrafikken er den største utslippskilden av miljøgasser.

I kapittel 4 er kommunens mål og strategier satt opp med nullvisjonen som overordnet mål.

Kapittel 5 tar for seg trafikksikkerhetsarbeidet i Sør-Aurdal kommune, med politisk og administrativ forankring. Det gjøres rede for skoleskyss og vegstrekninger i Sør-Aurdal som er definert som særlig trafikkfarlig og vanskelig skoleveg. Kommunen har mange gode samarbeidspartnere i trafikksikkerhetsarbeidet.

I kapittel 6 er det gjort rede for status og utfordringer i Sør-Aurdal kommune knyttet til vegnettet og infrastruktur, kunnskapsgrunnlag om vegtrafikkulykker i kommunen, status og utfordringer ved skolene og barnehagene i kommunen, barn og unge, folkehelse, næringsliv, reiseliv og Sør-Aurdal som hyttekommune, samt miljøutfordringer.

Tiltaksdelen i kapittel 7 har en bred tilnærming, både med hensyn til type tiltak og antall involverte aktører. Tiltakene er delt inn i organisatoriske tiltak, trafikanttiltak og fysiske vegtiltak.

I prioritert handlingsprogram kapittel 8, er tiltakene i planperioden 2024-2027 prioritert innenfor kategoriene organisatoriske tiltak, trafikanttiltak og fysiske vegtiltak.

Trafikksikkerhetsarbeidet videreføres i planens langsiktige del, kapittel 9.

I kapittel 10 følger statistikkmateriale og analyse av vegtrafikkulykker i Sør-Aurdal kommune.

2. INNLEDNING

Overordnet mål er **nullvisjonen** om ingen drepte og hardt skadde i trafikken.

De forebyggende og holdningsskapende tiltakene gjenspeiler kriteriene i veilederen for Trafikksikker kommune. Tiltaksområdene er rettet inn mot bl.a. folkehelse, barnehage, skole, kultur, frivillige organisasjoner, helsestasjon, ungdom, eldre og plan/teknisk. De fysiske tiltak er delt i én prioritert liste over tiltak på kommunale veger, én prioritert liste for tiltak og fylkesveger, der sistnevnte også brukes som grunnlag for innspill til fylkeskommunen om tiltak på fylkesveger, og én prioritert liste for riksveg E16 gjennom kommunen.

Kommunestyret har vedtatt at Sør-Aurdal kommune skal jobbe for å ha status som **Trafikksikker kommune**. Kommunen ble i 2018 godkjent som trafikksikker kommune og er re-godkjent. Godkjenningen har varighet på tre år. Dette legger føringer på kommunens trafikksikkerhetsarbeid, med vekt på holdningsskapende forebyggende trafikksikkerhetsarbeid i tillegg til de fysiske vegtiltakene. Trafikksikkerhet må jobbes med kontinuerlig og ha fokus i kommunens planverk.

Økt fokus på trafikksikkerhet i kommunen har god effekt, og har ført til at kommunalt ansatte oppfører seg sikrere i trafikken og tenker mer på trafikksikkerhet i hverdagen. Det kommer frem i en ny rapport som TØI har laget på oppdrag fra Trygg Trafikk.

2.1 FORMÅL

Formålet med planen er å ha en planmessig og målrettet innsats i trafikksikkerhetsarbeidet med forebyggende holdningsskapende arbeid, fysiske trafikksikkerhetstiltak i kommunen, samt bidra til trygg trafikkavvikling for alle.

Planen har fokus på forebyggende og holdningsskapende trafikksikkerhetsarbeid i tillegg til fysiske trafikksikkerhetstiltak på veger. Planen skal være et styringsdokument for kommunens trafikksikkerhetsarbeid i tiden fremover og danne grunnlag for søknad om trafikksikkerhetsmidler til fysiske og holdningsskapende trafikksikkerhetstiltak.

2.2 BAKGRUNN

Kommunalt trafikksikkerhetsarbeid er avgjørende for at nullvisjonen og nasjonale mål om reduksjon i antall drepte og hardt skadde i trafikken skal nås.

Kommunen er en viktig aktør i trafikksikkerhetsarbeidet. Som veieier, barnehage- og skoleeier, arbeidsgiver, kjøper av transporttjenester og i arbeidet for beboernes helse og trivsel, har kommunen et stort ansvar for å forebygge ulykker. Gjennom lover og forskrifter har kommunen plikt til å arbeide systematisk med ulykkesforebygging i alle sektorer.

Gjennom forebyggende og holdningsskapende arbeid, prioritering og gjennomføring av fysiske tiltak, skal trafikken gjøres sikrere for alle trafikantgrupper.

Trafikksikkerhetsplanen for Sør-Aurdal kommune bygger på nasjonalt fastsatte mål og ambisjoner for trafikksikkerhetsarbeidet.

Trafikksikkerhetsplan for Sør-Aurdal kommune ligger inne i vedtatt Kommunal planstrategi for Sør-Aurdal kommune 2021-2024. Planen har status som temaplan.

Trafikksikkerhet angår alle.

Medvirkning er sikret gjennom innspills- og høringsfase der alle har kunnet komme med innspill og uttale seg.

Planen er lagt ut til høring og offentlig ettersyn i 6 uker og er sendt aktuelle offentlige instanser.

Politisk behandles planen av formannskapet før og etter høring, og planen vedtas endelig av kommunestyret.

Invitasjon til å komme med innspill og høringsuttalelse er sendt ut til aktuelle offentlige instanser, kommunens tjenestoområder, skoler og barnehager, fylkeskommunen, Trygg Trafikk, Statens Vegvesen, og er annonsert i avisa Valdres og kunngjort på kommunens hjemmeside med invitasjon til alle om å komme med innspill og høringsuttalelse.

Det tverrsektorielle trafikksikkerhetsutvalget i kommunen, bestående av medlemmer fra plan og teknisk, folkehelsekoordinator, oppvekst og kultur, og en ressursperson, har hatt funksjon som arbeidsgruppe under planprosessen.

2.3.1 MEDVIRKNINGSORGANENE

De kommunale medvirkningsorganene som er opprettet ifølge kommuneloven skal gis anledning til å komme med innspill til planer og uttale seg.

De kommunale medvirkningsrådene ungdomsrådet, eldrerådet og råd for mennesker med nedsatt funksjonsevne får planen til behandling i innspills- og høringsfasen.

Rådene er samarbeidsparter for kommunen i gjennomføringen av det forebyggende og holdningsskapende trafikksikkerhetsarbeidet.

3. OVERORDNEDE FØRINGER

Lover, nasjonale og regionale føringer og vedtatte kommunale planer legger føringer som har betydning for utvikling av Trafikksikkerhetsplan for Sør-Aurdal kommune.

3.1 LOVVERK

VEGLOVEN

Vegloven regulerer planlegging, bygging, vedlikehold og drift av offentlige og private veger med mål om at trafikken kan gå på et vis som trafikantene og samfunnet er tjent med.

LOV OM VEGTRAFIKK (VEGTRAFIKKLOVEN)

Vegtrafikkloven regulerer all trafikk med motorvogn, herunder for eksempel fartsgrenser og skilting.

§1 Lovens område: Denne lov gjelder all trafikk med motorvogn. Den gjelder også annen ferdsel, men da bare på veg eller på område som har alminnelig trafikk med motorvogn. Trafikk eller ferdsel omfatter i denne lov også opphold på veg eller på område der det er alminnelig adgang til og vanlig å kjøre med motorvogn.

FORSKRIFTER OG VEGNORMALER

Vegnormalene er et viktig styringsverktøy og et hjelpemiddel ved utforming og dimensjonering av offentlige veg- og trafikkanlegg. Vegnormaler er en samlebetegnelse for normaler i Statens vegvesens håndbokserie som inneholder krav til bl.a. vegbygging, vegutforming, tunneler, bruer og ferjekaier, rekkverk og trafikksikkerhetsutstyr.

FOLKEHELSELOVEN

§4 Kommunens ansvar for folkehelsearbeid, 2.ledd: Kommunen skal fremme folkehelse innen de oppgaver og med de virkemidler kommunen er tillagt, herunder lokal utvikling og planlegging, forvaltning og tjenesteyting.

FORSKRIFT OM MILJØRETTET HELSEVERN I BARNEHAGE OG SKOLER M.V.

Forskrift om miljørettet helsevern i barnehager og skoler (kap. 2 og 3): Barnehager og skoler drives slik at skader og ulykker forebygges.

ANDRE LOVER

Andre sentrale lover i trafikksikkerhetsarbeidet er:

- Plan- og bygningsloven
- Lov om kommunal beredskapsplikt, sivile beskyttelsestiltak og Sivilforsvaret (sivilbeskyttelsesloven)
- Diskriminerings- og tilgjengelighetsloven
- Lov om grunnskolen og den vidaregåande opplæringa (Opplæringslova)
- Lov om barnehager (Barnehageloven)

3.2 FNS BÆREKRAFTSMÅL

FNs bærekraftsmål er verdens felles arbeidsplan for å utrydde fattigdom, bekjempe ulikhet og stoppe klimaendringene innen 2030.



De mest relevante bærekraftsmålene for kommunens trafikksikkerhetsarbeid er:



Mål 3 God Helse

Delmål: Innen 2030 halvere antall dødsfall og skader i verden forårsaket av trafikkkulykker.



Mål 4 God utdanning

Delmål: Innen 2030 sikre at alle elever og studenter tilegner seg den kompetanse som er nødvendig for å fremme bærekraftig utvikling.



Mål 11 Bærekraftige byer og lokalsamfunn

Delmål: Innen 2030 sørge for at alle har tilgang til trygge, lett tilgjengelige og bærekraftige transportsystemer til en overkommelig pris, og bedre sikkerheten på veiene, særlig med vekt på behovene til barn og unge.



Mål 17 Samarbeid for å nå målene

Delmål: Stimulere til og fremme velfungerende partnerskap i det offentlige, mellom det offentlige og private og i det sivile samfunn.

3.3 NASJONALE FØRINGER

NASJONAL TRANSPORTPLAN – NTP

Nasjonal transportplan 2022-2033 (Meld. St. 20 (2020-2021) har følgende overordnede mål:

«Et effektivt, miljøvennlig og trygt transportsystem i 2050».

Fem mål for transportsektoren:

- Mer for pengene
- Effektiv bruk av ny teknologi
- Bidra til oppfyllelse av Norges klima- og miljømål
- Nullvisjon for drepte og hardt skadde
- Enklere reisehverdag og økt konkurransevne for næringslivet

NASJONAL TILTAKSPLAN FOR TRAFIKKSikkerhet PÅ VEG 2022-2025

Nasjonal tiltaksplan for trafiksikkerhet på veg 2022–2025 er utarbeidet av Statens vegvesen, politiet, Helsedirektoratet, Utdanningsdirektoratet, Trygg Trafikk, fylkeskommunene og åtte storbykommuner. I tillegg har en rekke øvrige aktører gitt innspill til planen. Planen bygger på Nasjonal transportplan 2022-2033 (NTP).

Nasjonal tiltaksplan for trafiksikkerhet på vei 2022-2025 har følgende 15 innsatsområder:

1. Fart
2. Rus
3. Beltebruk og riktig sikring av barn
4. Uoppmerksomhet
5. Barn (0-14 år)
6. Ungdom og unge førere
7. Eldre trafikanter
8. Gående og syklende
9. Motorsykkkel og moped
10. Godstransport på vei
11. Møteulykker og utforkjøringsulykker
12. Drift og vedlikehold
13. Bruk av ny teknologi i trafiksikkerhetsarbeidet
14. Trafiksikkerhetsarbeid i offentlige og private virksomheter
15. Arbeid for å styrke kunnskapsgrunnlaget

BARNAS TRANSPORTPLAN

Barn og unge er både dagens og fremtidens trafikanter. Et godt transportsystem skal være trafiksikkert og tilpasset alle, og lar barn og unge leve aktive liv i bygd og by. God trafikk- og arealprioritering tar hensyn til de yngste og deres behov. Barn og unge er sårbare, og deres ferdsel i trafikken krevet målrettede tiltak.

Mål i Barnas Transportplan:

- Gi barn og unge gode muligheter til å være aktive og selvstendige trafikanter
- Legge til rette for at barn kan ferdes trygt i trafikken gjennom blant annet sikring av skoleveier, nærmiljøer og annen infrastruktur, trafikk- og mobilitetsopplæring og informasjonsvirksomhet
- Ta hensyn til barn og unges behov i areal- og transportplanlegging

Innhenting av barn og unges egne synspunkter og opplevelser kan gjøres på mange måter. Barnetråkk er et

digitalt verktøy for medvirkning, der barna ved hjelp av digitale kart, forteller hvordan de bruker nærmiljøet. I kommuner som har utpekt en egen talsperson for barn og unge, eller opprettet et eget ungdomsråd knyttet til kommunestyret er det naturlig å involvere disse i arbeidet. Kampanjer for mer sykling og gåing blant barn kan bidra til at barn blir mer fysisk aktive noe som er bra for barns utvikling, helse og læring.

3.4 FOLKEHELSE OG TRAFIKKSIKKERHET

Til tross for en markant reduksjon i antall alvorlige trafikkulykker siden 1970 vurderes trafikkulykker som et betydelig folkehelseproblem. Det er spesielt for unge mennesker at trafikkulykker utgjør en viktig årsak til tidlig død, helsetap og redusert livskvalitet.

Ifølge folkehelseloven § 4 skal kommunen bidra til å forebygge skade og lidelse.

Meld. St. 19 (2014-2015) Folkehelsemeldingen mestring og muligheter vektlegger det tverrsektorielle samarbeidet for å forebygge ulykker. Det er viktig at kommunen integrerer det ulykkesforebyggende arbeidet generelt, og trafikksikkerhetsarbeidet spesielt i sitt folkehelsearbeid.

3.5 REGIONALE FØRINGER

HANDLINGSPLAN FOR TRAFIKKSIKKERHET, INNLANDET FYLKESKOMMUNES TRAFIKKSIKKERHETSUTVALG (FTU) 2022-2025

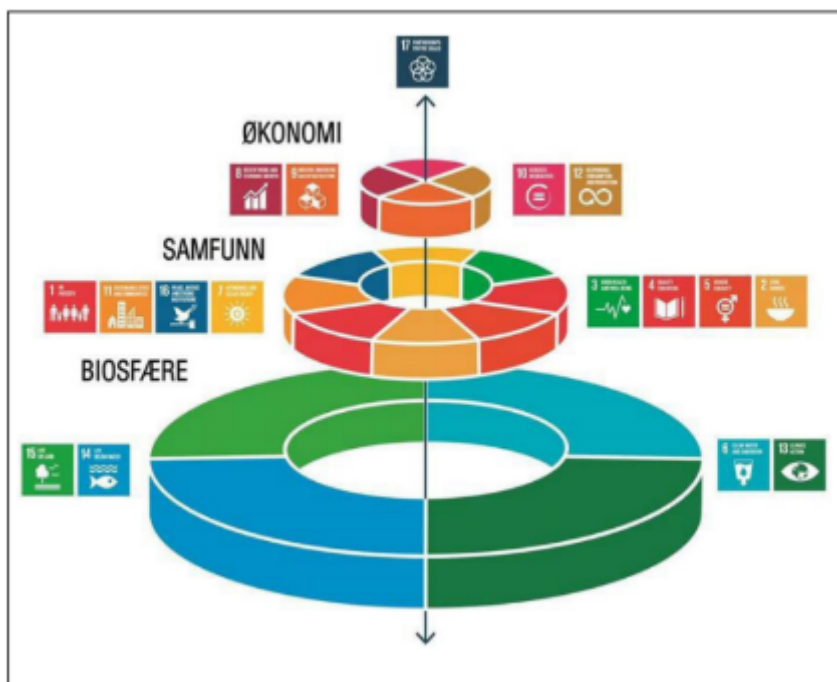
FTU utarbeider fireårig handlingsplan med budsjetttramme som innarbeides i fylkeskommunens planer og budsjett. Planen beskriver overordnede satsingsområder innenfor trafikksikkerhetsarbeidet i Innlandet.

HANDLINGSPROGRAM FOR FYLKESVEGER 2022-2025

Innlandet fylkeskommune til landets største fylkesvegeier med i underkant av 7000 km kjøreveg. Valdresregionen har 623 km fylkesveg, dette utgjør 9 % av fylkesvegnettet i Innlandet.

Handlingsprogram for fylkesveger skal støtte opp under en bærekraftig utvikling for hele Innlandssamfunnet. Den største utfordringen, er behovet for vedlikehold og tiltak for å ta igjen forfallet på fylkesvegnettet. Dette gjelder alle vegelementer, som vegkropp og vegdekke, rekkverk, bruer, gang- og sykkelveger mm.

FNs bærekraftsmål skal ligge til grunn for viktig samfunns- og arealplanlegging i Norge, og ligger derfor også til grunn for handlingsprogram for fylkesveger. Handlingsprogram for fylkesveger skal støtte opp under en bærekraftig utvikling for hele Innlandssamfunnet.

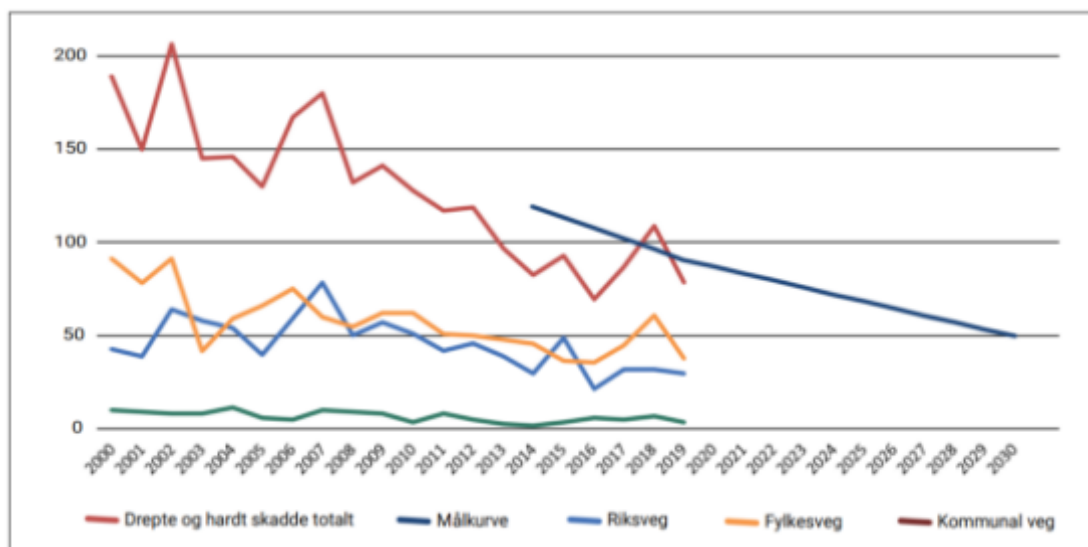


Bærekraft vil si evne til å bære og opprettholde noe. Bærekraft er avhengig av at tre dimensjoner er i balanse: 1) Økonomi 2) Sosiale forhold (samfunn) 3) Klima og miljø (biosfære). Sammenhengen mellom disse tre dimensjonene avgjør om noe er bærekraftig, samtidig som hver dimensjon skal være bærekraftig i seg selv.

Alle de tre dimensjonene berøres av handlingsprogrammet for fylkesveger.

Figur: Tre dimensjoner i bærekraftsbegrepet

Nullvisjonen er konkretisert i nasjonale etappemål for trafikksikkerhet. For Innlandet fylke er det nasjonale målet maksimalt 50 drepte eller hardt skadde på Innlandsvegene i 2030. Målet gjelder for all trafikk på offentlige veger. Dette er illustrert med en målkurve for utviklingen. Denne viser også etappemålet om maksimalt 70 drepte og hardt skadde i 2024.



Figur: Utvikling i antall drepte og hardt skadde og målkurve for Innlandet fylke

Figuren viser at det var 70 drepte og hardt skadde i vegtrafikken i Innlandet i 2019, mens etappemålet var 80. Antall drepte og hardt skadde lå dermed på den rette siden i forhold til målkurven. Den viser også at antall ulykker med drepte og hardt skadde i Innlandet har, i likhet med resten av landet, hatt en klar nedgang de siste 20 årene. Det er summen av alle trafikksikkerhetstiltak som har gitt denne nedgangen.

Tiltakspakke for trafikksikkerhet i Innlandet 2022-2025:

- Tiltakspakke mot utforkjøringsulykker, Innlandet, total kostnad 41,0 mill.
- Tiltakspakke fartsreducerende tiltak, Innlandet, total kostnad 4,0 mill.
- Tiltakspakke sikring av skoleveg og krysningssteder, Innlandet, total kostnad 24,0 mill.

3.6 KOMMUNALE FØRINGER

KOMMUNAL PLANSTRATEGI

Kommunal planstrategi for Sør-Aurdal kommune 2021-2024 ble vedtatt av kommunestyret 14.05.2020. I planstrategien til Sør-Aurdal er fem av bærekraftsmålene valgt ut som særlig viktige. De fem utvalgte bærekraftsmålene er:



- Nr. 3: Sikre god helse og fremme livskvalitet for alle, uansett alder.
- Nr. 4: Sikre inkluderende, rettferdig og god utdanning og fremme muligheter for livslang læring for alle.
- Nr. 8: Fremme varig, inkluderende og bærekraftig økonomisk vekst, full sysselsetting og anstendig arbeid for alle.
- Nr. 13: Handle umiddelbart for å stoppe klimaendringene og bekjempe konsekvensene av dem.
- Nr. 17: Samarbeid for å nå målene om en bærekraftig utvikling.

Revidering av Trafikksikkerhetsplan for Sør-Aurdal kommune ligger inne i Kommunal planstrategi for Sør-Aurdal kommune 2021-2024 som en prioritert planoppgave i perioden.

KOMMUNEPLANENS SAMFUNNSDEL

Kommuneplanens samfunnsdel for Sør-Aurdal kommune mot 2030 ble vedtatt av kommunestyret 16.09.2021. FNs bærekraftsmål er lagt som et overordnet rammeverk for all planlegging i kommunen.

KOMMUNEPLANENS AREALDEL

Kommuneplanens arealdel for Sør-Aurdal kommune ble vedtatt av kommunestyret 16.09.2010.

Arealdelen avklarer hvilke områder som kan bygges ut og hvilke forutsetninger som ligger til grunn for utvikling av områdene. Planen består av saksutredning med vedtak, plankart, planbestemmelser, planbeskrivelse og konsekvensutredning med risiko- og sårbarhetsanalyse. Planen er bindende for nye tiltak og utvidelse av eksisterende tiltak.

KOMMUNEDELPLAN FOR BAGN

Kommunedelplan for Bagn ble sluttbehandlet av kommunestyret 21.06.2021. I Bagn er det foretatt registrering ved bruk av verktøyet «Barnetråkk» som grunnlag for planarbeidet. Kartleggingsresultatene gir god grunnlagsinformasjon om hvordan barn og unge opplever trafikksituasjonen og ulike områder i forhold til trafikksikkerhet. Resultatene vil ha betydning i trafikksikkerhetsarbeidet. **Illustrasjonsplan for Bagn sentrum** er utarbeidet, men det gjenstår å få på plass en mer detaljert handlingsdel. Trafikksikkerhet og Hjertesone vurderes i forbindelse med planarbeidet.

FOLKEHELSEOVERSIKT

Folkehelseoversikten for kommunen har statistikk over skader og ulykker i Sør-Aurdal kommune, samt årsaks- og konsekvensvurderinger.

TRAFIKKSIKKER KOMMUNE

Kommunestyret har vedtatt at Sør-Aurdal kommune skal arbeide for å ha status som Trafikksikker kommune. Dette legger føringer for trafikksikkerhetsarbeidet i kommunen. Kommunen er godkjent som trafikksikker kommune og ble re-godkjent i 2022. Godkjenningen har tre års varighet.

OVERORDNET ROS-ANALYSE (RISIKO- OG SÅRBARHETSANALYSE) FOR SØR-AURDAL KOMMUNE

Dette er en kartlegging av hendelser som kan inntreffe i kommunen og en vurdering/sammenstilling av disse. Ny ROS- analyse for Sør-Aurdal kommune ble utarbeidet og behandlet av kommunestyret i 2016. Deler av Sør-Aurdal er utsatt for ras og flom. Det er krav om ROS- og konsekvensutredninger ved arealplanlegging. NVE har utarbeidet kart som viser fareområder.

BEREDSKAPSPLAN

Beredskapsplanen er en oversikt over hva kommunen har forberedt seg på å gjøre i ulike krisesituasjoner og omhandler ansvar og roller, organisering og forberedte tiltak for håndtering av uønskede hendelser, det kan f.eks. være trafikkulykker.

3.7 GODKJENNINGSORDNINGEN TRAFIKKSIKKER KOMMUNE

Trafikksikker kommune er et organisatorisk trafikksikkerhetstiltak og en nasjonal godkjenningsordning i regi av Trygg Trafikk. For å bli godkjent som Trafikksikker kommune skal kommunen ha innarbeidet rutiner og systemer for å kvalitetssikre trafikksikkerhetsarbeidet i hele virksomheten. Godkjenningens varighet er tre år og kommunen kan deretter bli re-godkjent. Godkjenningen er et kvalitetsstempel for godt, målbevisst og helhetlig arbeid med trafikksikkerhet.

Kriteriene for **Trafikksikker kommune** er som følger, jf. *Veileder for en trafikksikker kommune*:

Kriterier for kommunens ledelse:

- *Kommunen har forankret ansvaret for trafikksikkerhet hos ordfører og kommunedirektør.*
- *Delansvar kan ligge hos den enkelte etatsleder.*
- *Kommunen har et utvalg med ansvar for trafikksikkerhet.*
- *Kommunen har innarbeidet trafikksikkerhet i HMS/internkontrollsystemet som inneholder regler for reiser og transport i kommunal regi, og ved kjøp av transporttjenester.*
- *Trafikksikkerhet er et årlig tema i kommunens arbeidsmiljøutvalg (AMU).*
- *Kommunen har oppdatert oversikt over trafikkulykker og trafikkuhell (materiellskader i kommunen).*
- *Trafikksikkerhet er en del av kommunens folkehelsearbeid.*
- *Kommunen har en trafikksikkerhetsplan. Planen har rullerings- og rapporteringsrutiner. Planen ivaretar både trafikantrettede og fysiske tiltak.*
- *Kommunen har et godt system for å behandle søknader om skyss pga. særlig farlig skolevei.*
- *Kommunen har oppfylt kriteriene for den enkelte sektor.*

Kriterier for kommunalteknikk:



- Kommunen har utarbeidet prioriteringsliste for fysiske trafiksikkerhetstiltak på kommunal vei.
- Kommunen har utarbeidet prioriteringsliste for trafiksikkerhetstiltak på fylkes- og riksvei.
- Kommunen har rutiner for å søke fylkeskommunale midler til fysiske trafiksikkerhetstiltak.
- Kommunen har rutiner for rydding av snø og fjerning av vegetasjon på skoleveien.
- Kommunen har rutiner for å kvalitetssikre trafiksikkerheten i forbindelse med anleggsvirksomhet i kommunen.
- Kommunen har utarbeidet rutiner for håndtering av innspill på trafiksikkerhetstiltak fra andre etater, organisasjoner og publikum.

Kriterier for **planavdelingen**:

- Trafiksikkerhet skal vurderes og vektlegges for alle nye byggeområder ved utarbeidelse av kommuneplanens arealdel.
- Trafiksikkerhet skal vurderes og vektlegges ved behandling av reguleringsplaner.

Kriterier for **kulturavdelingen**:

- Kommunen stimulerer frivillige lag og foreninger til å innarbeide retningslinjer for sikker transport innenfor egen virksomhet.

Kriterier for **kommuneoverlegen**:

- Kommunelegen er kjent med kommunens trafiksikkerhetsarbeid.
- Kommunelegen medvirker til at kommunens fastleger har tilstrekkelig kjennskap til vegtrafikklovens §34 og hvordan denne kan anvendes for å redusere risiko for trafikkulykker.

Kriterier for **helsestasjon**:

- Helsestasjonene har utarbeidet dokumentasjon for når og hvordan trafiksikkerhet integreres i møte med foreldre og barn.

Kriterier for **barnehagene**:

- Trafiksikkerhet i barnehagen
 - Barnehagens trafikkopplæring integreres som en del av omsorgs- og opplæringsarbeidet og nedfelles i barnehagens årsplan.
 - Barnehagen stiller krav til busselskap og drosjer om belter og trafiksikker atferd ved kjøp av transporttjenester.
 - Barnehagens ansatte kjenner rutiner for håndtering av uforutsette faresituasjoner og hendelser på turer.
 - Barnehagen har utarbeidet rutiner for å ivareta sikkerheten på turer til fots, med bil eller kollektivtransport.
- Trafikkopplæringen i barnehagen
 - Barna får opplevelser og erfaringer om trafikkregler for fotgjengere.
 - Barna får opplevelser og erfaringer med bruk av sansene sine i trafikken.
 - Barna får opplevelser og erfaringer om bruk av bilbelte, sykkelhjelme og reflekser.
- Samarbeid mellom barnehage og hjem
 - Barnehagen har rutiner for å ivareta barnas sikkerhet ved barnehagens parkeringsplass og port. Disse gjennomgås årlig med foreldre og ansatte.
 - Barnehagen påvirker foreldre til å sikre barna på vei til og fra barnehagen.
 - Trafiksikkerhet og trafikkopplæring er et årlig tema på foreldremøter.



Kriterier for skolene:

- **Trafikksikkerhet i skolen generelt**
 - Skolen gir, i samarbeid med FAU, anbefalinger til foresatte om sykling til skolen.
 - Skolen har utarbeidet rutiner for å ivareta sikkerheten på turer til fots, på sykkel, i bil og med kollektivtransport i skolens regi.
 - Skolen har gode rutiner for at planene blir fulgt av de ansatte.
- **Trafikkopplæringen i skolen**
 - Skolen har integrert trafikkopplæring i lokal læreplan/årsplan med Kunnskapsløftets kompetansemål.
- **Samarbeid mellom skole og hjem**
 - Skolens læreplan for trafikk er årlig tema på foreldremøte.
 - Foreldre blir involvert i skolens trafikksikkerhetsarbeid for eksempel gjennom Foreldrenes arbeidsutvalg (FAU).



For å få godkjenning som Trafikksikker kommune, må kommunen fremlegge dokumentasjon på oppfylling av kravene innenfor de ulike områdene.

Trafikksikkerhetsutvalget v/kommunens kontaktperson for Trafikksikker kommune innhenter dokumentasjon fra alle områdene som grunnlag for re-godkjenning.

Trafikksikkerhetsutvalget og kommuneledelsen deltar i re-godkjenningsmøte med Trygg Trafikk.



4 KOMMUNENS MÅL OG STRATEGIER

3.8 OVERORDNET MÅL – NULLVISJONEN



Nullvisjonen

Den nasjonale visjonen om ingen drepte og hardt skadde i trafikken er også kommunens overordnede målsetting i trafiksikkerhetsarbeidet.

Logo: Nullvisjon. Kilde: Statens Vegvesen

4.1 MÅL

Målsettinger som skal bringe oss nærmere nullvisjonen:

1. Sør-Aurdal kommune har som mål å opprettholde statusen som Trafikksikker kommune.
2. Økt kunnskap og gode holdninger om trafiksikkerhet.
3. Økt sikkerhet på vegnettet i kommunen.
4. Nasjonale innsatsområder for trafiksikkerhet på vei

4.2 STRATEGIER

Gjennom forebyggende og holdningsskapende arbeid, prioritering og gjennomføring av fysiske tiltak, skal trafikken gjøres sikrere for alle trafikantgrupper.

1. TRAFIKSIKKER KOMMUNE

- **Trafikksikker kommune** – systematisk arbeid for et tryggere lokalmiljø
- **Trafikksikker kommune** – opprettholdelse av godkjenningen, re-godkjenning
- Forankring av trafiksikkerhetsarbeidet i kommunens planverk
- Søke tilskudd til trafiksikkerhetstiltak gjennom ulike tilskuddsordninger

2. FOREBYGGENDE OG HOLDNINGSSKAPENDE ARBEID

- Forebyggende og holdningsskapende trafiksikkerhetsarbeid
- Trafiksikkerhetsarbeid i skoler og barnehager.
- Trafiksikkerhet som tema i fagplaner og årsplaner for skole og barnehage.
- Bruk av Trygg Trafikk sine opplegg og materiale for skole og barnehage.
- Samarbeid med aktuelle aktører om holdningsskapende og forebyggende trafiksikkerhetsarbeid.
- Utsatte grupper skal få informasjon. Med utsatte grupper menes barn, unge og eldre.
- Trafiksikkerhet gjelder hele kommunen som organisasjon og har betydning for folkehelsen.
- Bruke aktuelle fora for å spre informasjon og kunnskap om trafiksikkerhet til kommunens innbyggere

på kommunens hjemmeside og facebook-side, informasjonsmateriell, foreldremøter, temadager i skole og barnehage etc.

- Elevene i ungdomsskolen (10.klasse) skal få møte noen som har erfaring med trafikkulykker, som en del av det forebyggende arbeidet.
- Elevene på 10. trinn i Sør-Aurdal deltar på opplegg ved trafikksikkerhetscenteret
- Hovedmålgruppe i det forebyggende holdningsskapende arbeidet er barn og unge.
- Sikre at helsestasjon, barnehage og skole har trafikksikkerhet som tema i løpet av året.
- Holdningsskapende og forebyggende trafikksikkerhets- og informasjonsarbeid rettet mot eldre trafikanter, bilførere og fotgjengere.

3. FYSISKE TRAFIKKSikkerHETRSTILTAK

- Forebygging av trafikkulykker gjennom fysiske trafikksikkerhetstiltak på vegnettet i kommunen.
- Kommunen prioriterer og gjennomfører fysiske vegtiltak på det kommunale vegnettet.
- Kommunen er pådriver for prioritering og gjennomføring av fysiske vegtiltak på fylkes- og riksveg i kommunen.
- Sikker skoleveg.
- Tilrettelegge for myke trafikanter.
- Tiltak for å redusere faren for ulykker på ulykkesutsatte strekninger i kommunen.
- Samarbeid med aktuelle aktører om fysiske trafikksikkerhetstiltak.
- Fysiske tiltak for trafikksikkerhet ved skoler og barnehager i kommunen og instruksjoner om trafikkregulering må etterfølges.
- Vurdere Hjertesone i sentrumsplan for Bagn

4. NASJONALE INNSATSOMRÅDER

1. Fart
2. Rus
3. Beltebruk og riktig sikring av barn
4. Uoppmerksomhet
5. Barn (0-14 år)
6. Ungdom og unge førere
7. Eldre trafikanter
8. Gående og syklende
9. Motorsykkkel og moped
10. Godstransport på vei
11. Møteulykker og utforkjøringsulykker
12. Drift og vedlikehold
13. Bruk av ny teknologi i trafikksikkerhetsarbeidet
14. Trafikksikkerhetsarbeid i offentlige og private virksomheter
15. Arbeid for å styrke kunnskapsgrunnlaget

De nasjonale innsatsområdene følges opp gjennom kommunens helhetlige trafikksikkerhetsarbeid.

5 TRAFIKKSikkerhetsarbeidet i Sør-Aurdal kommune

5.1 POLITISK OG ADMINISTRATIV FORANKRING

Trafikksikkerhetsarbeidet må forankres i den politiske og administrative ledelsen.

POLITISK

Formannskapet behandler revideringen av trafikksikkerhetsplanen før og etter høring, og legger planen ut til offentlig ettersyn i 6 uker. Kommunestyret vedtar planen.

MEDVIRKNINGSORGANENE

De kommunale medvirkningsorganene deltar i planprosessen. Ungdomsrådet, eldrerådet og råd for mennesker med nedsatt funksjonsevne i Sør-Aurdal kommune har kommet med innspill og får planen til høring.

ADMINISTRATIVT

For å lykkes med det ulykkesforebyggende arbeidet, må alle kommunens tjenesteområder involveres i arbeidet og den enkelte kommunalsjef og mellomleder ta sitt delansvar. Alle tjenesteområdene i kommunen er invitert til å komme med innspill til planen og får planen til høring. Kommunens tjenesteområder vil ha en viktig rolle i det forebyggende og holdningsskapende trafikksikkerhetsarbeidet med oppfølging av tiltakene i planen.

5.2 TRAFIKKSikkerhetsutvalg

Det stilles krav til at kommunen har et trafikksikkerhetsutvalg for godkjenning som Trafikksikker kommune. Sør-Aurdal kommune har opprettet et Trafikksikkerhetsutvalg med representanter fra Plan og teknisk (leder), Oppvekst og kultur, folkehelsekoordinator og en ressursperson. Trafikksikkerhetsutvalget har funksjon som arbeidsgruppe for utarbeiding og revidering trafikksikkerhetsplanen. Utvalget skal ha årlige møter og følge opp gjennomføringen av tiltaksdelen i trafikksikkerhetsplanen.

5.3 KOMMUNENS ANSVAR

Vedlikehold av kommunale veger er et ansvar som påhviler kommunen. Kommunen er samtidig pådriver for vedlikehold og utbygging av fylkesveger og riksveg E16 gjennom kommunen. Kommunen er en viktig aktør i arbeidet med å forbygge trafikulykker. Dette gjennom rollen kommunen har som vegeier, barnehage- og skoleeier, arbeidsgiver og for ivaretaging av innbyggernes helse og trivsel.

Arbeidet med trafikksikkerhet er et ansvar som fordeles på mange instanser og nivåer. Kommunen, fylkeskommunen og staten har sine ansvarsområder. Politi, statlige vegmyndigheter, transportselskaper og organisasjoner som Trygg Trafikk og NAF er bidragsyttere. Hver og en av oss som ferdes i trafikken har et ansvar for å bidra til trafikksikkerhet. I opplæring og oppdragelse av barna som trafikanter har foreldre et stort ansvar gjennom holdningsskapende arbeid.

Barnehage og skole arbeider forebyggende med trafikksikkerhet og øver i trafikken med barna og elevene. Kommunen ivaretar sitt ansvar for elevenes trygghet på skoleveg bl.a. gjennom skolens trafikkopplæring teoretisk og praktisk, avvikling av trygg skoleskyss og holdningsskapende arbeid gjennom hele organisasjonen.

Kommunen arbeider med forebyggende trafikksikkerhetsarbeid på helseområdet, overfor nybakte foreldre,

eldre og frivilligheten. Sør-Aurdal ungdomsråd, eldrerådet og råd for mennesker med nedsatt funksjonsevne er viktige samarbeidspartner for kommunen i trafikksikkerhetsarbeidet. Holdningsskapende og forebyggende trafikksikkerhetsarbeid er sentralt for godkjenning som Trafikksikker kommune og et ansvar som påhviler alle kommunens tjenesteområder. Kommunen søker tilskudd til forebyggende trafikksikkerhetstiltak fra fylkeskommunen til tiltak som prioriteres i trafikksikkerhetsplanen. Kommunen tar kontakt med Trygg Trafikk når det nærmer seg tid for re-godkjenning som Trafikksikker kommune.

5.4 SKOLESKYSS

Innlandet fylkeskommune, Innlandstrafikk, har ansvaret for og organiserer skoleskyssen i kommunen.

Opplæringsloven har bestemmelser om rett til gratis skoleskyss.

Opplæringsloven § 7-1. Skyss og innlosjering i grunnskolen:

Elevar i 2.-10. årstrinn som bur meir enn fire kilometer frå skolen har rett til gratis skyss. For elevar i 1. årstrinn er skyssgrensa to kilometer. Elevar som har særleg farleg eller vanskeleg skoleveg har rett til gratis skyss utan omsyn til veglengda.

En stor andel av grunnskoleelevne i Sør-Aurdal kommune har skoleskyss. Dette er både på grunn av avstand som følge av spredt bosetting, men også med bakgrunn i trafikkfarlige veistrekninger.

SÆRLIG TRAFIKKFARLIG OG VANSKELIG SKOLEVEG

For å få rett til gratis skoleskyss grunnet farlig skolevei, må det foreligge en særlig risiko. Dette betyr at trafikutfordringene på veien er større enn det kan forventes at eleven mestrer, jf. Retten til skyss Udir-2-2019. Trygg Trafikk har i 2021 utarbeidet en ny «Veileder til foreldre og saksbehandlere. Særlig farlig eller vanskelig skolevei».

Kommunestyret i Sør-Aurdal behandlet 15.06.2023 sak 036/23 Vurdering av særlig farlig skolevei i Sør-Aurdal kommune og retten til skoleskyss. Det ble gjennomført Risikoanalyse av særlig trafikkfarlig skolevei basert på befarings, ROS-analyse, krav til opplæring, og vurdering av alders- og årstidsberettiget skoleskyss.

Kommunalt vedtak om rett til skoleskyss gjelder:

- Fylkesvei 243 Hedalsvegen
- Fylkesvei 2444 Bagnlinna
- Fylkesvei 2462 Vestbygdvegen
- Fylkesvei 2450 Bagnskeive

Kommunestyrets vedtak 15.05.2023, KS-036/23:

Kommunestyret ønsker å organisere skoleskyssen slik som den er i dag, med følgende unntak i tillegg:

- Bebyggelse etter Vestbygdvegen, mellom første og andre sving etter Bagn sentrum
- Elever bosatt før den nederste svingen i Bagnlinna
- Elever bosatt nord for Hedalsvegen 2003 og sør for 2154

5.5 SAMARBEIDSPARTNERE

Sør-Aurdal kommune samarbeider med mange instanser i trafikksikkerhetsarbeidet. Dette samarbeidet er avgjørende for å lykkes med å nå målsettingene.

STATENS VEGVESEN

Statens vegvesens samfunnsoppdrag er «å utvikle og tilrettelegge for et effektivt, tilgjengelig, sikkert og miljøvennlig transportsystem». Statens vegvesen har sektoransvaret for vegnettet og trafikksikkerhet, og utarbeider bestemmelser og retningslinjer for veiutforming, vegtrafikk, føreropplæring og kjøretøy. Statens vegvesen planlegger, bygger og vedlikeholder riksvegnettet hvor trafikksikkerheten står sentralt, driver ulykkesanalyser, gjennomfører kampanjer, førerprøver og utøver kontrollvirksomhet, inspeksjoner og tilsyn. Statens vegvesen har rett til å stille krav til både statlige, fylkeskommunale og kommunale veger, gater og løsninger for gående og syklende. Et samspill mellom kommunen og Statens vegvesen er nødvendig i arbeidet for trafikksikkerheten. Statens vegvesen bidrar med statistikkmateriale og veiledning for kommunen i ulike spørsmål. Trafikkulykkesregisteret til Statens Vegvesen [Trine \(vegvesen.no\)](http://vegvesen.no) har statistikk og analyser.

POLITIET

Politiet deltar i samarbeidstiltak innenfor det forebyggende og tverrsektorielle trafikksikkerhetsarbeidet i fylket. Regionalt er det oppnevnt politikontakter for kommunene i Valdres i det forebyggede arbeidet, særlig rettet mot skolene. Politiet har ansvar for overvåking og kontroll av atferden til trafikantene. Kontrollvirksomheten gjennomføres med bistand fra Utrykningspolitiet (UP) som utfører tjeneste i alle landets politidistrikter. Etterforskning av trafikkulykker og lovbrudd i trafikken er en del av politiets ansvarsområde.

FYLKESKOMMUNEN

Innlandet fylkeskommune har ansvaret for forvaltning, drift, vedlikehold og utbygging av fylkesvegnettet. Fylkeskommunen ved Innlandstrafikk har ansvaret for offentlig transport inklusiv organisering av skoleskyssen i kommunen. Kommunen har gjort vedtak om strekninger som har fått status som trafikkfarlig skoleveg, og gir rett til gratis skoleskyss, ut over de som er i utgangspunktet omfattet av ordningen. Fylkeskommunen kontaktes vedr skolevegtiltak på fylkeskommunale veger. Innlandet fylkeskommune v/FTU (fylkets trafikksikkerhetsutvalg) har tilskuddsordning til hjertesoner og til forebyggende trafikksikkerhetstiltak, med søknadsfrist 15. januar årlig. Fylkeskommunen oppfordret til å tenke «Hjertesoner» i arbeidet med skoleveger.

TRYGG TRAFIKK

Trygg Trafikk er en landsomfattende, uavhengig organisasjon og bindeledd mellom det frivillige og det offentlige trafikksikkerhetsarbeidet. Trygg Trafikks samfunnsansvar er å arbeide for best mulig trafikksikkerhet for alle trafikantgrupper. Trygg Trafikk har et særlig ansvar for at trafikkopplæring og informasjon om trafikksikkerhet blir gjennomført i en samordnet innsats mot trafikkulykkene. Kommunen samarbeider med Trygg Trafikk på en rekke områder i trafikksikkerhetsarbeidet, særlig rettet inn mot trafikkopplæringen i skole og barnehage. Det benyttes materiale som Trygg Trafikk har utviklet. Trygg Trafikk har ansvar for godkjenningsordningen Trafikksikker kommune, og bidrar med råd, veiledning og informasjonsmateriell.

RØDE KORS OG ANDRE

Røde Kors og andre frivillige lag og foreninger er viktige samarbeidspartner for kommunen. Bagn Røde Kors holder førstehjelpskurs for innvandrere. Bagn Røde Kors har ungdomsgruppa RØFF som driver forebyggende arbeid og opplæring i m.a. førstehjelp, redning og beredskap. Kommunen har avtale med Røde Kors om beredskap. Trafikkskolene er viktige aktører i opplæringen av nye trafikanter.

Sør-Aurdal kommune ligger lengst sør i Valdres, i Innlandet fylke. Hoveddalføret følger elva Begna, og med sidedalføret Hedalen. I sør og vest grenser Sør-Aurdal til kommunene Ringerike, Flå, Nes og Gol. I nord grenser kommunen til Nord-Aurdal og Etnedal, og øst til henholdsvis Nordre Land og Søndre Land.

Folketallet i Sør-Aurdal kommune 2 843 innbyggere 2. kvartal 2023.

6.1 TRAFIKKSIKKER KOMMUNE

Sør-Aurdal kommune er godkjent om Trafikksikker kommune og re-godkjent for perioden 2022-2024.



6.2 VEGNETT OG INFRASTRUKTUR






Spredt bosetting gjør at en stor andel av kommunens innbyggere er avhengig av vegnettet i kommunen for å komme til og fra jobb, skole og barnehage, til fritidsaktiviteter m.v. Kommunen har mange tilreisende turister, hytter og gjennomgangstrafikk. Det har vært en stor økning i hytteutbyggingen i fjellområdene i kommunen de senere årene, noe som samtidig bidrar til økt slitasje og vedlikeholdsbehov på vegnettet. Dette påvirker trafikkbildet og må tas med i vurderingen av trafikksikkerheten og for myke trafikanter langs vegene.

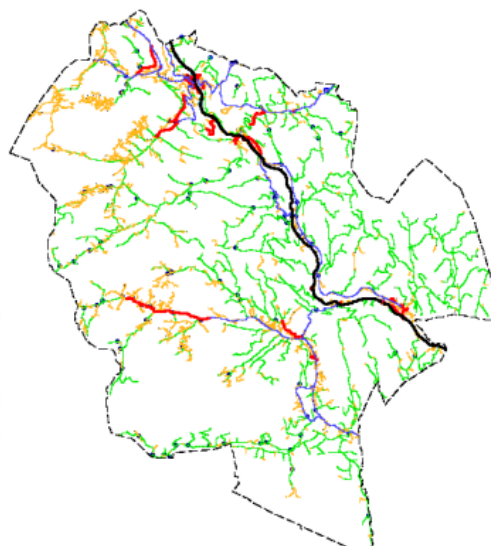
Sør-Aurdal kommune har et omfattende vegnett. Det er behov for vedlikehold og opprusting av vegnettet flere steder i kommunen.

I statistikkgrunnlaget for kommuneplanens samfunnsdel – Sør-Aurdal mot 2030, står følgende om veg:

Veg

Sør-Aurdal kommune har et stort vegnett, med størst andel veg som er kategorisert som skogsbilveg (786,5km). Det er også en stor andel privat veg (534,9 km), fylkesveg (114,8 km) og kommunal veg (48,9 km). E16 som går gjennom kommunen utgjør 41,7 km.

| | | |
|---|------------------|----------|
|  | Europaveg (1) | 41,7 km |
|  | Fylkesveg (1) | 114,8 km |
|  | Kommunal veg (1) | 48,9 km |
|  | Privat veg (1) | 534,9 km |
|  | Skogsbilveg (1) | 786,5 km |



Vedtatte reguleringsplaner for veg i kommunen:

- E16 Fønhus – Dølvesseter, vedtatt 24.09.09
- Fortau Bagn, vedtatt 10.11.11
- Parkeringsplass, Nordby, vedtatt 21.06.12
- E16 Begnadalen skole gang- og sykkelveg, vedtatt 25.04.13
- E16 Bagn – Nord-Aurdal grense, vedtatt 27.06.13
- E16 Rasteplass Muggedalen, vedtatt 17.12.15
- Gang- og sykkelveg FV226 / E16 – Begna Bruk, vedtatt 17.12.15
- FV 2446 Bagn-Reinli, vedtatt 25.02.16

(Kilde: Kommunal planstrategi for Sør-Aurdal 2016-2020)

Reviderte planer perioden 2021-2023:

- Vedtatt 2015. Revidert i juni 2023:
 - Plannavn: Fv. 220 – Bagn – Reinli. PlanID: 0540R070 (Heter nå FV 2446)
- Vedtatt 2013. Revidert 30.08. 2022:
 - Plannavn: Reguleringsplan E16 - Nord Aurdal. PlanID: 0540R054

RIKSVEG – E16

E 16 er hovedfartsåren gjennom kommunen. Filefjell er en stabilt åpen fjellovergang på vinterstid til Vestlandet. Dette medfører at mange bilister, både personbiler og tungtrafikk, legger ruten gjennom kommunen på vinterstid. Mange av disse har ikke den samme kjennskapen til lokale kjøreforhold som lokale trafikanter. Det er en stor andel tungtransport, som utgjør en økt ulykkesrisiko.

Det er gjort mange utbedringer de siste årene. E16 Fønhus-Bagn er utbedret og en strekning er lagt i tunnel forbi et rasfarlig område. Ny E16 Bagn-Bjørgo er ferdigstilt. Bagnskleivtunnelen fra Bagn til Klosbøle er 4,3 km lang. Videre er den 5,6 km lange strekningen Klosbøle – Bjørgo i Nord Aurdal kommune utbedret. Bagnskleiva har vært ulykkesutsatt. Med den nye tunnelen er det blitt bedre fremkommelighet og trafiksikkerhet på en rasfarlig strekning. Gamle vegen i Bagnskleiva er blitt fylkesveg og omkjøringsveg når tunnelen på E16 er stengt. Rasteplassen langs E16 i Muggedalen er utbedret. Gang- og sykkelveg langs E16 nordfra til Begnadalen skole er bygd på strekningen fra Veimodet til Tollefsrud og videreført et stykke sørover fra skolen. Det er kommet inn innspill til trafiksikkerhetsplanen om at gang- og sykkelvegen må videreføres langs E16.

FYLKESVEG

Fylkesveiene er viktige ferdselsårer i kommunen. Hovedvegnettet i kommunen nyttes som arbeidsvei, skoleveg, utfart til fritidsaktiviteter, besøk og handleturer, samt turveg. Spredt bosetting gir mye reising til og fra arbeid på dag- og ukesbasis.

Fv. 2446 Smedsrud – Haug ligger inne i Handlingsprogram for fylkesveger 2022-2025. Innlandet fylkeskommune har signalisert at anbud sendes ut før jul 2023 og planlegger oppstartet av anleggsarbeidet på strekningen våren 2024. Reguleringsplan for Fv. 2446 Bagn-Reinli ble vedtatt i 2016. Reguleringsplanen går fra Bagn til Haslo i Reinli. Hensikten er å bedre trafiksikkerheten og fremkommeligheten mellom Bagn og Reinli. Reinlivegen har mye trafikk både av bosatte i Bagn og Reinli, turister og hytteeiere. Vegen har en økt trafikkbelastning i forbindelse med levering og henting av barn i Reinli barnehage. Det er etablert ny trasé for Reinlivegen det første stykket oppover fra Bagn sentrum med fyllmasse fra tunellen på E16, men det gjenstår å fullføre utbedringen av vegen videre opp til Haug. Strekningen er fylt opp med tunellmasse som ligger klar til vegutbyggingen. Kommunen ønsker at planlagt utbedring forlenges forbi kritisk punkt ved Haug i forbindelse med at det gikk ras under uværet Hans og vegen i vart stengt. Utbedringen bør forlenges opp til brua i Reinli, men primært forbi Haug.

Tiltak i Handlingsprogrammet for fylkesveger 2022-2025 i Sør-Aurdal:

Fv. 2446 Reinlivegen, Smedsrud – Haug

Sør-Aurdal kommune, Funksjonsklasse D, ÅDT 600, lengde 1 km

Kort beskrivelse: Utbedring med noe kurvejustering og breddeutvidelse av strekning i sidebratt terreng med behov for rekkverk. Deponi med masser tilgjengelig.

Vurdering av planbehov: Godkjent reguleringsplan

Kostnad: 25,7 millioner kroner

KOMMUNALE VEGER

Kommunale veger er lokalveger med større andel myke trafikanter, på skoleveg, fritid, tur og trening. Sør-Aurdal kommune forvalter ca. 49 km veinett, og har ansvaret for utbygging, drift og vedlikehold av disse. Det er blitt store endringer i kjøremønster og trafikkflyt i Bagn sentrum med ny E16 og FV2446 til Reinli er blitt forkjørsveg ut av sentrum. Etter at det ble tunell på ny E16, er det kun en adkomst fra E16 til Bagn, som har gitt økt trafikk forbi Bagn skule og gjennom sentrum med all trafikken som skal oppover mot Reinli.

PRIVATE VEGER

Private veger utgjør en stor andel av vegnettet i Sør-Aurdal (ca. 535 km). Det er mange bomveger i fjellområdene i kommunen.

KOLLEKTIVTRANSPORT

Kollektivtilbudet er begrenset i kommunen. Dette fører til en utstrakt bruk av private kjøretøy. Valdressekspressen kjører daglig E16 gjennom Sør-Aurdal sørover til Oslo bussterminal, med forbindelse til Oslo lufthavn Gardermoen, og nordover til Fagernes, Beitostølen, Tyinkrysset og Årdalstangen, med bussforbindelse videre til Bergen via Lærdal og Sogndal. Innlandstrafikk har bussforbindelse mellom Hedalen og Nes i Ådal, og Hedalen – Begnadalen – Bagn tur retur på skoledager.

UTFORDRINGER

- ⇒ Utbedring og vedlikehold av fylkesvegnettet i kommunen.
- ⇒ Prioritering av og gjennomføring av fysiske trafiksikkerhetstiltak på kommunale veger og plasser.
- ⇒ Fysisk tilrettelegging for trafiksikkerhet ved skolene og barnehagene i kommunen slik at farlige situasjoner ikke oppstår og innarbeiding av nye vaner der fysisk tilrettelegging er gjort.
- ⇒ Bedre kollektivtilbud til bygdene i kommunen.
- ⇒ Gang- og sykkelveg langs E16 på flere strekninger i kommunen.
- ⇒ Sikkerhet for myke trafikanter på kritiske punkter, trafiksikkerhetstiltak i samarbeid med Statens vegvesen og fylkeskommunen.

6.3 TRAFIKKULYKKER

| NØKKELTALL | | | | 3449 - Sør-Aurdal 2022 | | | |
|--|---|---|---|---|--|---|----------------|
|  Antall personskadeulykker: 6 , drepte: 0 , hardt skadde: 4 , lettere skadde: 5 | | | | | | | |
| Enhets typer | Drepte | Hardt skadde | Lettere skadde | Kjønn og Alder | Drepte | Hardt skadde | Lettere skadde |
|  | 0 | 0 | 0 |  | 0 | 4 | 2 |
|  | 0 | 0 | 0 |  | 0 | 0 | 3 |
|  | 0 | 0 | 0 |  | Drepte | Hardt skadde | Lettere skadde |
|  | 0 | 0 | 0 | | | | |
|  | 0 | 1 | 0 | 0 - 14 | 0 | 0 | 0 |
|  | 0 | 2 | 5 | 15 - 24 | 0 | 1 | 3 |
|  | 0 | 0 | 0 | 25 - 64 | 0 | 2 | 1 |
|  | 0 | 0 | 0 | 65+ | 0 | 1 | 1 |
| Annet* | 0 | 1 | 0 | | | | |
| <small>* Karetbil, Traktor, Skinnegående, Annet, Ørjert</small> | | | | | | | |
| Ulykkestyper | Drepte | Hardt skadde | Lettere skadde | Tettsted og årstid | Drepte | Hardt skadde | Lettere skadde |
| Samme kjøretning | 0 | 0 | 0 |  | 0 | 0 | 0 |
| Motsatt kjøretning | 0 | 0 | 0 |  | 0 | 4 | 5 |
| Kryssende kjøretning | 0 | 1 | 1 |  | 0 | 1 | 1 |
| Fotgjenger | 0 | 0 | 0 |  | 0 | 1 | 0 |
| Utforkjøring | 0 | 2 | 4 |  | 0 | 1 | 1 |
| Andre ulykker | 0 | 1 | 0 |  | 0 | 1 | 3 |
| Totalt antall drepte og hardt skadde | | | | | | | |
|   |    |   |   | EV/RV | FV | KV | Andre Veger |
| 0 | 1 | 3 | 0 | 2 | 2 | 0 | 0 |
| Stedsforhold |  |  |  |  |  |  | Annet* |
| Sum drepte og hardt skadde | 2 | 1 | 0 | 0 | 0 | 0 | 1 |
| <small>* Børnstoppen, Planskilt kryssning, Annet, Ulyert</small> | | | | | | | |

Tabell: Trafikkulykker i Sør-Aurdal, fordelt på type ulykke, skadegrad, alder og antall år 2022, kilde Statens Vegvesen

UTVIKLING

ANTALL ULYKKER OG SKADEGRAD ÅRENE 2013-2022

Temaplan for trafiksikkerhet – Sør-Aurdal kommune

| År | Sum personskadeulykker | Antall drepte | Antall hardt skadde | Antall lettere skadde | Sum personskader |
|------|------------------------|---------------|---------------------|-----------------------|------------------|
| 2013 | 3 | 1 | 0 | 2 | 3 |
| 2014 | 6 | 0 | 0 | 7 | 7 |
| 2015 | 3 | 2 | 2 | 2 | 6 |
| 2016 | 3 | 0 | 0 | 4 | 4 |
| 2017 | 4 | 0 | 0 | 6 | 6 |
| 2018 | 8 | 0 | 1 | 10 | 11 |
| 2019 | 2 | 0 | 0 | 2 | 2 |
| 2020 | 4 | 0 | 1 | 3 | 4 |
| 2021 | 7 | 0 | 1 | 8 | 9 |
| 2022 | 6 | 0 | 4 | 5 | 9 |
| Sum | 46 | 3 | 9 | 49 | 61 |

Tabell: Antall personskadeulykker i vegtrafikken, fordelt på antall drepte, hardt skadde og lettere skadde siste 10 år i Sør-Aurdal kommune. Kilde: Ulykkesregisteret, Statens Vegvesen

Tabellen viser at det var 46 trafikkulykker og med til sammen 61 personskader perioden 2013-2022 i Sør-Aurdal kommune. Fordelt på alvorlighetsgrad, ble 3 drept, 9 hardt skadet og 49 lettere skadet i trafikken.

Årene 2013-2015 ble 3 personer drept i vegtrafikkulykker i kommunen og 2 hardt skadet. Sett i forhold til nullvisjonen om ingen drepte og hardt skadde i trafikken, ble ingen drept i trafikkulykker i kommunen de seneste årene 2016-2022, men samme periode ble 7 hardt skadet i ulykker i kommunen.

UTFORDRINGER

- ⇒ En samlet innsats for å få ned antall skadde og drepte i trafikken i kommunen for å nå nullvisjonen.
- ⇒ Fysiske vegtiltak for bedre trafiksikkerhet på vegnettet i kommunen.
- ⇒ Oppmerksomhetsfremmende tiltak på utsatte strekninger.
- ⇒ Holdningsskapende forebyggende trafiksikkerhetsarbeid om trygg kjøring og atferd i trafikken.
- ⇒ Informasjonsarbeid overfor utsatte grupper.

6.4 SKOLE OG BARNEHAGE

Det er tre kommunale barnehager i Sør-Aurdal kommune; Reinli barnehage, Begnadalen barnehage og Hedalen naturbarnehage. Det er tre skoler i kommunen; Bagn skule (1.-7. trinn), Hedalen barne- og ungdomsskole (1.-10. trinn) og Sør-Aurdal ungdomsskole (8.-10. trinn).

Sør-Aurdal ungdomsskole flytter midlertidig til nedlagte Begnadalen skole til skolestart høsten 2023 pga. flomskader på Sør-Aurdal ungdomsskole i Bagn. Ungdomsskoleelevene skysses med buss til Begnadalen.

Barna i Begnadalen barnehage får fra høsten 2023 tilbud i Hedalen naturbarnehage. Barnehagen i Begnadalen nyttes som SFO-avdeling under Bagn skule. Elevene som skal på SFO i Begnadalen etter skoletid følger skolebussen fra Bagn.

Skolene og barnehagene i kommunen gjør et svært viktig forebyggende og holdningsskapende trafiksikkerhetsarbeid med barn og unge som målgruppe.

BAGN SKULE

Det er 40 km/t og fartsdumper på Storebruvegen forbi Bagn skule.

Trafikksikkerhet og informasjon om parkering og sikker trafikkavvikling er tema på foreldremøter. Lærerne ved Bagn skule parkerer på nye parkeringsplassen på Fossvangområdet.

Dalagata stengt for gjennomgangstrafikk forbi Sør-Aurdalshallen. Dalagata en blitt en del av skoleplassen med skolelokaler for Bagn skule på begge sider av Dalagata. Videre sørover fra Sør-Aurdalshallen mot bussholdeplassen bør trafikkbildet ses på.

SØR-AURDAL UNGDOMSSKOLE / BAGN SKULE

Bussholdeplassen ovenfor Sør-Aurdal ungdomsskole fremstår i dag som uoversiktlig med mange ulike kjøretøy og grupper av trafikanter som krysser hverandre i begrensede tidsrom. Det er behov for å se på og utbedre trafikksikkerheten her. Bussene og drosjene skal stå å vente ved plattformene når elevene kommer.



REINLI BARNEHAGE

Barnehagen ligger like ved vegen i Reinli. Det er de senere årene gjennomført tiltak for å bedre trafikksikkerheten. Fartssonen er nedsatt til 40 km/t og fartsdumper er etablert forbi barnehagen. Det er begrensede parkeringsmuligheter for personale og rundt 80 foreldre som skal levere og hente barn i barnehagen i et begrenset tidsrom. Parkering på barnehagens parkeringsplass. Ved barnehagen er parkering og busstopp regulert med skilting. Autovern er kommet på plass ved barnehagen. Informasjon til foreldrene om og parkering følges opp av barnehagen på foreldremøter.

BEGNADALEN, SKOLE/SFO/BARNEHAGE

Parkering bak skolen og samfunnshuset, og det er satt opp bom som skiller trafikken fra skoleplassen. Skolebussene må inn på skoleplassen for å levere og hente skoleelevene. Besøkende i Begnadalen kirke bør parkere utenfor skoleplassen for at trafikkfarlige situasjonen ikke skal oppstå på skoleplassen.

HEDALEN BARNE- OG UNGDOMSSKOLE OG HEDALEN NATURBARNEHAGE

Det er gjennomført trafikksikkerhetstiltak ved Hedalen barne- og ungdomsskole. Parkering for skolen og barnehagen er etablert ovenfor Hedalen bo- og servicesenter med gangveg til skolen og barnehagen. Parkeringsplassen er merket, men det trengs informasjon for å få innarbeidet nytt kjøremønster og vaner. Bussholdeplassen ved skolen er utbedret. Nedsatt fartssone til 40 km/t forbi skolen og barnehagen.

VALDRES VIDEREGÅENDE SKOLE

En høy andel av videregåendeelevene fra Sør-Aurdal kommune går ved Valdres videregående skole på Leira, og reiser med skolebuss til/fra skolen. Noen elever velger å kjøre selv når de har fått førerkort. Noen bor på hybel.

UTFORDRINGER

- ⇒ Videreføring av det viktige holdningsskapende og forebyggende trafikksikkerhetsarbeidet skolene og barnehagene gjør.
- ⇒ Sikker trafikkavvikling ved skole og barnehage.
 - Fysisk tilrettelegging og trafikkregulering slik at farlige situasjoner ikke oppstår.
 - Informasjon om sikker trafikkavvikling, endring av vaner
 - Kommunale vedtak om skoleskyss på særlig trafikkfarlig og vanskelig skoleveg i kommunen

6.5 BARN OG UNGE

Barn og unge er en utsatt gruppe i trafikkbildet. For å forebygge trafikkulykker, er arbeid rettet mot denne gruppen særlig viktig. Her er det avgjørende med et bredt og kontinuerlig fokus, der vegtiltak og holdningsskapende arbeid går hånd i hånd.

BARNETRÅKK

I forbindelse med utarbeiding av Kommunedelplan for Bagn, ble det i februar 2017 gjennomført en analyse ved bruk av Barnetråkk. Det er gjort registreringer ved Bagn skule (6.klasse) og Sør-Aurdal ungdomsskole (9.klasse). Analysen sier noe om hvordan elevene opplever sitt nærmiljø. Registreringen sier også noe om steder elevene opplever som trafikkfarlige. Resultatene fra Barnetråkkregistreringen identifiserte en del utfordringer i og rundt kommunesenteret Bagn. Mange punkter er blitt utbedret som følge av kartleggingen og tiltak i Bagn.

OPPVEKSTMILJØ

Å ha et trygt og godt oppvekstmiljø er viktig for barn og unge. Familien, oppvekstmiljøet, skole, barnehage og helsestasjon er viktige aktører i det forebyggende trafikksikkerhetsarbeidet overfor barn og unge. Kommunene har ansvaret for mange tjenester som omfatter barnets oppvekst og utvikling. Den samlede innsatsen som gjøres i lokalsamfunnet har stor innflytelse på oppvekstmiljøet for barn og unge.

Idrettslag og andre frivillige lag og foreninger er aktive og har et rikt fritidstilbud til barn og unge i kommunen. De aller fleste barn og unge deltar i fritidsaktiviteter i regi av frivillige lag og foreninger. Idrettslagene og andre lag og foreninger har et bredt fritidstilbud til barn og unge i kommunen, og mange er med på flere aktiviteter.

I opplæringen av nye sjåførere gjør trafikkskolene en viktig jobb. Et flertall av ungdommene i kommunen får førerkort i en alder av 18 år, og mange har kjørt moped eller traktor fra de er 16 år. Informasjon og kompetanseheving overfor ungdomsgruppen for å forebygge risikoutsatt atferd i trafikken er viktig. Demonstrasjon og visualisering kan virke forebyggende og holdningsskapende. Samarbeid med Trygg Trafikk, Statens Vegvesen om opplegg på skolene. Arbeidet starter allerede i barnehagen.

Foreldre formidler holdninger og trafikkatferd til sine barn. Holdningsskapende arbeid må derfor også rettes mot foreldregruppen som rollemodeller. Erfaring som god sjåfører oppnås gjennom mengdetrening. I opplæringen av nye sjåførere, kan foreldre bidra med øvelseskjøring som gir verdifull erfaring bak rattet.

UNGDOMSULYKKER

Ungdom er en utsatt gruppe i trafikken, både som sjåfører og passasjerer. Bilkjøring er for mange ungdommer viktig for å komme seg fra A til B, og bilkjøring er en sentral del av ungdomskulturen. Det er derfor viktig at ungdommene har god kunnskap, ferdigheter og gode holdninger knyttet til bilkjøring. De fleste ungdommer er ansvarsfulle, hensynsfulle og fornuftige trafikanter, som verken setter eget eller andres liv på spill.

UTFORDRINGER

- ⇒ Samarbeid med skole, barnehage, Trygg Trafikk, politi, Statens Vegvesen og andre i trafikkopplæringen
- ⇒ Forebyggende og holdningsskapende trafikksikkerhetsarbeid
- ⇒ Trafikksikkerhet som tema i Sentrumsplan for Bagn
- ⇒ Skoleplass = bilfri sone

6.6 FOLKEHELSE

Ulykker som fører til personskade og drepte er en stor utfordring for folkehelsen. Folkehelsen kan styrkes gjennom bruk av aktive transportmidler, som å gå og sykle.

I Folkehelseoversikten for Sør-Aurdal kommune 2019, heter det i kap. 3,4 Skader og ulykker:

«Tilrettelegging av trygg ferdsel for både myke og harde trafikanter vil ha forebyggende effekt i å hindre ulykker, men også en forebyggende effekt i mulighet for å bruke kroppen i transport fremfor motoriserte fremkomstmiddel. Det vil være bra for kropp og miljø. Det er viktig at innbyggere gis mulighet for utfoldelse for å lære og erfare, bygge mestring, gode opplevelser og helse.»

FOLKEHELSE OG LIVSMESTRING

«Helse i alt vi gjør» og i alle faser av livet er et grunnleggende prinsipp i folkehelseoven og selve kjernen i folkehelsearbeidet. Prinsippet skal bidra til å fremme tverrsektorielt folkehelsearbeid i kommunen. «Føre-var-prinsippet» er lovfestet gjennom folkehelseoven. Det handler både om å forhindre helseskade og forebygge akutte situasjoner, og om å fremme og vedlikeholde befolkningens helse.

Et vellykket trafiksikkerhetsarbeid er avhengig av bred innsats og er et viktig område innen folkehelse. Fysisk tilrettelegging for at myke trafikanter kan ferdes trygt vil være en viktig strategi i kommunens folkehelse- og trafiksikkerhetsarbeid. Dette kan bidra til at flere kommer i fysisk aktivitet, høyere aktivitetsnivå, mindre biltrafikk og færre bilulykker. Hvis flere sykler og går, vil det bidra til redusert biltrafikk og mindre utslipp. Det er viktig med tilrettelegging som bidrar til aktivisering av flest mulig, f.eks. strøing og brøyting om vinteren. Barn og unge er en viktig gruppe av myke trafikanter til og fra skole, og til og fra fritidsaktiviteter. Å gå og sykle til skolen kan være med å fremme elevenes helse og fysiske form gjennom naturlig fysisk aktivitet, legge til rette for gode vaner, og kan ha positiv effekt på elevenes læring og utvikling.

I et folkehelseperspektiv, er det ønskelig at en større del av befolkningen skal gå og sykle, og være fysisk aktive. Kommunen har mange fine turveger, stier og løyper i fjellet. Enkel adkomst til tur- og rekreasjonsområder i nærmiljøet er viktig for daglig fysisk aktivitet. Lokalveger blir gjerne brukt som turveger for gående og syklende.

UTFORDRINGER

- ⇒ Tilrettelegging for myke trafikanter
- ⇒ Tiltak for å få flere til å gå eller sykle i stedet for å bruke bil
- ⇒ Strøing og brøyting om vinteren av gangveger og fortau
- ⇒ Universell utforming og tilgjengelighet
- ⇒ Folkehelseiltak for å få folk til å være mer aktive
- ⇒ Søke om midler til forebyggende trafiksikkerhets- og folkehelseiltak

6.7 NÆRINGS- LIV, REISELIV OG HYTTEKOMMUNE

De største næringene i Sør-Aurdal kommune etter antall sysselsatte er helse- og sosialtjenester, bygge- og anleggsvirksomhet, varehandel, jord- og skogbruk, industri og undervisning. (jf. Kommunal planstrategi). Sør-Aurdal er en typisk jord- og skogbrukskommune, med noe industri- og servicevirksomhet. Det er stor aktivitet innen skogbruk og bygg og anlegg, noe som medfører mye tungtransport på vegnettet i kommunen.

Det er et stort antall hytter og aktivt reiseliv i kommunen og Valdres for øvrig. Det har de senere årene vært en storstilt hytteutbygging. I Sør-Aurdal kommune var det 3213 hytter i 2021, og i regionen Valdres samlet var det

18 000 hytter i 2017.

Vi har flott natur i kommunen som tiltrekker seg turister, med flotte skiløyper vinterstid og fine fot- og sykkelturner i fjellet sommerstid. Stadig flere tilbringer mer tid på hyttene som har høy standard.

Dette medfører stor økning i trafikken til og gjennom kommunen i forbindelse med helger og ferier. Det samlede antall vegfarende i kommunen øker betraktelig, både kjørende, syklende og gående. Det er stor gjennomgangstrafikk gjennom kommunen som den sørligste av kommunene i Valdres. I tillegg er det mange turister som legger turen gjennom Valdres og på veg videre over mot Vestlandet.

UTFORDRINGER

- ⇒ Reduksjon av antall ulykker som følge av økt helge- og ferietrafikk.
- ⇒ Utbedring og videre utbygging av et trafikksikkert vegnett for alle trafikantgrupper i kommunen.

6.8 KLIMA OG MILJØ

FNS BÆREKRAFTSMÅL

FNs bærekraftsmål skal ligge til grunn for kommunens virksomhet og vurderes i alle planer. Alle bærekraftsmålene blir berørt i ulik grad av trafikksikkerhetsplanen.

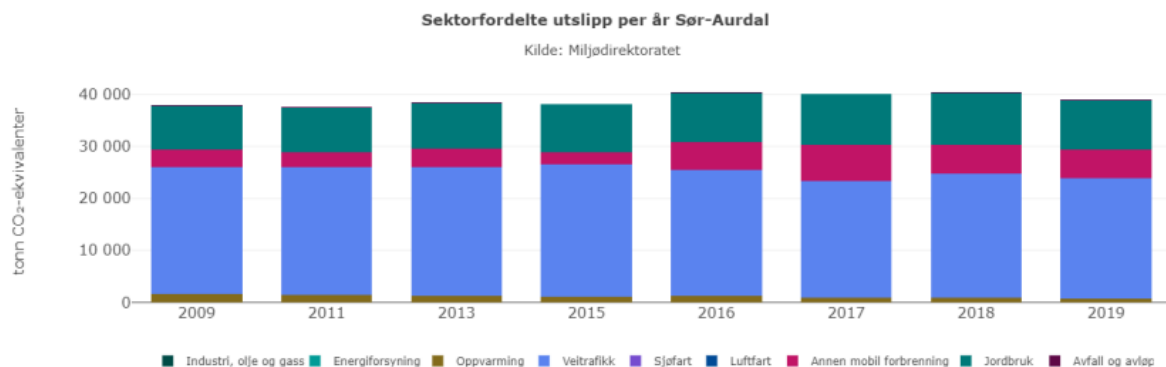
MILJØ, ENERGI OG KLIMA (REDUSERE KLIMAUTSLIPP OG KLIMATILPASNING)

Trafikk og miljø hører tett sammen. Viktige miljøtiltak er å få ned utslippene av klimagasser, forebygge støy og lokal luftforurensing, og øke fokuset på kollektivtrafikk og aktive transportmidler (gå og sykle). Privatbilisme og tungtransport på veg skaper miljøutfordringer som følge av utslipp. Det er ingen alternativ til vegtransport til og fra kommunen eller regionen.

I statistikkgrunnlaget for kommuneplanens samfunnsdel – Sør-Aurdal mot 2030, ser vi at utslipp fra vegtrafikken står for den største andelen av utslipp av klimagasser i kommunen.

Klima og miljø

Utslipsregnskapet under viser utslipp av de tre klimagassene CO₂, metan (CH₄) og lystgass (N₂O) fordelt på ni sektorer.



Figur: Sektorfordelte utslipp per år i Sør-Aurdal kommune 2009-2019 (kommuneplanens samfunnsdel statistikkgrunnlag). Kilde: Miljødirektoratet.

Av figuren ser vi at vegtrafikken står for den klart største andelen av klimagassutslippet. De senere årene har andelen hybrid- og el-biler økt, og det bidrar til reduserte utslipp av klimagasser.

Biler i kommunen

Personbiler i Sør-Aurdal sortert etter drivstofftype. Annet drivstoff er hovedsakelig hybrid.

| Personbiler | 2010 | 2011 | 2012 | 2013 | 2014 | 2015 | 2016 | 2017 | 2018 | 2019 | 2020 |
|-----------------|------|------|------|------|------|------|------|------|------|------|------|
| Bensin | 1029 | 987 | 1009 | 948 | 899 | 875 | 818 | 816 | 736 | 691 | 651 |
| Diesel | 636 | 710 | 773 | 855 | 919 | 981 | 1020 | 1061 | 1075 | 1102 | 1075 |
| El. | 0 | 0 | 0 | 2 | 9 | 21 | 21 | 28 | 41 | 75 | 96 |
| Annet drivstoff | 0 | 0 | 0 | 0 | 0 | 0 | 26 | 34 | 44 | 54 | 71 |

(Kilde: SSB)

Det har vært en stor nedgang i antall personbiler med bensin, og antall biler med diesel kan det se ut som begynner å gå ned etter en nedgang i 2020. Antall biler med annet drivstoff som i hovedsak er hybrid og el har økt siden 2016.

Tabell: Antall biler i kommunen fordelt på drivstofftype årene 2010-2020 (kommuneplanens samfunnsdel statistikkgrunnlag). Kilde: SSB

Det har vært en stor økning i antall elbiler og hybridbiler de siste årene, fra 2020 og frem til i dag, både på landsbasis og i Sør-Aurdal. Denne utviklingen forventes å fortsette i årene fremover og vil gi en miljøgevinst i form av reduserte utslipp. Næringslivet har tilrettelagt flere ladestasjoner for elbiler i kommunen.

MILJØFYRTÅRN

Sør-Aurdal kommune ble i 2022 godkjent som Miljøfyrtårn på miljøledelse. Det betyr at kommunen må oppfylle kriterier basert på FNs bærekraftsmål som bidrar til en positiv miljøeffekt. Kommunen skal vurdere mulige konsekvenser som enhver beslutning/tiltak kan ha på miljøet.

Plan- og bygningslovens formål (§ 1-1) er: «Loven skal fremme bærekraftig utvikling til beste for den enkelte, samfunnet og framtidige generasjoner.»

De største klimagassutslippene i Innlandet fylke kommer fra transport og landbruk. Sør-Aurdal kommune preges i stor grad av spredt bosetning og lange avstander, noe som gir økte utslipp i forbindelse med transport. I tillegg fører en stadig forhøyet hyttestandard til større miljømessige utfordringer.



UTFORDRINGER

- ⇒ Tiltak for reduksjon av utslippene.
- ⇒ Bedre kollektivtilbud for kommunens innbyggere.
- ⇒ Tilrettelegging av gang- og sykkelveger og bedre trafiksikkerhet for myke trafikanter.
- ⇒ Gi barna og elevene erfaringer med og opplæring i trafiksikker adferd.
- ⇒ Samarbeid mellom aktuelle instanser og alle tjenester i kommunen for å nå målene
- ⇒ Bedre trafiksikkerheten på vegnettet i kommunen.

7 TILTAK

Tiltakene i handlingsplanen er satt opp med **nullvisjonen** som overordnet mål.

Trafikksikkerhetsarbeidet har nå et større fokus på holdningsskapende og forebyggende arbeid for økt trafikksikkerhet, i tillegg til de fysiske trafikksikkerhetstiltakene. Trafikksikkerhetsarbeidet er avhengig av en helhetlig innsats for å nå lokale og nasjonale mål. Dette innebærer gjennomføring av både opplæringstiltak, holdningsskapende tiltak og fysiske vegtiltak. Grunnlaget for handlingsdelen er status i kommunen, innkomne innspill til planen, analyse av ulykkesituasjonen, utfordringer, mål og strategier.

Trafikksikkerhetstiltakene i handlingsdelen av planen deles inn i tre grupper:

1. Organisatoriske tiltak
2. Trafikanttiltak
3. Fysiske vegtiltak

7.1 ORGANISATORISKE TILTAK

Organisatoriske tiltak innebærer her administrasjon, planverk, regler og rutiner som legger til rette for økt trafikksikkerhet.

- Sør-Aurdal kommune utarbeider og reviderer trafikksikkerhetsplan
- Kommunen har opprettet et tverrfaglig sammensatt trafikksikkerhetsutvalg
- Kommunen vil arbeide for å opprettholde status som Trafikksikker kommune.
- Informasjonsarbeid, kunnskaps- og kompetanseheving i forhold til trafikksikkerhet
- Trafikksikkerhet gis fokus i kommunalt planverk og bevisst arbeid innen alle kommunens tjenesteområder.

7.2 TRAFIKANTTILTAK

Trafikanttiltak vil si tiltak for å fremme det forebyggende og holdningsskapende trafikksikkerhetsarbeidet overfor ulike grupper.

Herunder hører trafikoppdragelse og trafikkopplæring, forebyggende og holdningsskapende arbeid og informasjon.

Arbeid rettet mot barn og unge har høy prioritet, der arbeidet i hovedsak er rettet mot barnehage og skole, men også mot andre tjenesteområder i kommunen.

Rammeplan for barnehagen og læreplanen for grunnskolen omfatter trafikksikkerhet både teoretisk og praktisk, og er tiltaksrettet mot foreldre.

Eksempel på tiltak: Aksjonen *Rygg inn – kjør ut!*



BARNEHAGE

RAMMEPLAN FOR BARNEHAGEN

Rammeplan for barnehagen kap. 9 Fagområder - **Nærmiljø og samfunn**: Gjennom arbeid med nærmiljø og samfunn skal barnehagen bidra til at barna lærer å orientere seg og ferdes trygt.

TRAFIKKSIKKER BARNEHAGE

I samarbeid med Trygg Trafikk er Sør-Aurdal kommune en Trafikksikker kommune, og barnehagene er sertifiserte som Trafikksikre barnehager.

Trafikkopplæring innlemmes som en del av omsorgs- og opplæringsarbeidet i barnehagen.

- Trafikkopplæring i barnehagens årsplan.
- Trafikksikker transport i barnehagens regi.
- Voksne som rollemodeller.
- Foreldresamarbeid.
- Sikring av barn i bil.
- Forberedelse til skolestart.
- Holdningsskapende trafikksikkerhetstiltak i barnehage.

I barnehagehverdagen

- Barna skal få kunnskap om og erfaring med trafikkregler for fotgjengere
- Barna skal få erfaringer med å bruke sansene sine i trafikken (se, lytte, føle mm)
- Samtaler med barna om bruk av bilbelte, sykkelhjelme og reflekser
- Barnehagene benytter materiell fra Trygg Trafikk

I samarbeid med foreldre

- Sammen skaper vi gode rutiner for å ivareta barnas sikkerhet på parkeringsplassen
 - Kjøre sakte
 - Rygge inn til parkering
 - Stans alltid motoren når du forlater bilen – **tenk sikkerhet!**
- Årlig gjennomgang på foreldremøte
- Barnehagene oppfordrer foreldre til å sikre barna i bilen på vei til og fra barnehagen
- Det oppfordres til bruk av reflekser for de som går eller sykler til barnehagen
- Det oppfordres til bruk av sykkelhjelme når man sykler til eller fra barnehagen



SKOLE

LÆREPLANVERKET FOR KUNNSKAPSLØFTET I GRUNNSKOLEN

Læreplanverket danner fundamentet for opplæringen i grunnskolen. Alle fag skal bidra til å realisere verdigrunnlaget for opplæringen. Læreplanverket for grunnskolen har kompetansemål om trafikk etter 2., 4., 7. og 10. trinn. Valgfaget Trafikk for ungdomsskolen skal bidra til at elevene utvikler evne til kritisk tenkning og gode holdninger i trafikken. Elevene utvikler respekt for regler og etisk bevissthet rundt samspillet i trafikken. Forståelse av bærekraftig utvikling av dagens og morgendagens transportformer er en del av faget.

TRAFIKKSIKKER SKOLE

I samarbeid med Trygg Trafikk er Sør-Aurdal kommune godkjent som en Trafikksikker kommune, og skolene er sertifiserte som Trafikksikre skoler.

Trafikksikkerhetstiltak i skolehverdagen

- Kompetansemål om trafikk etter 2., 4., 7. og 10. trinn i Læreplanverket for grunnskolen
Trafikkopplæring er obligatorisk i grunnskolen. Opplæringen skal bl.a. gi grunnleggende trafikkforståelse og trening av ferdigheter i trafikken.
- Bruk av Trygg Trafikks læringsressurs www.tryggtrafikk.no.
- Holdningsskapende trafikksikkerhetstiltak i skolene
- Skoleveg – gå, sykle og ta bussen.
- Sykkelhjelmer
- Refleks
- Samarbeid hjem – skole (voksne som rollemodeller, foreldrekjøring, sikring av barn i bil og buss, gå og sykle sammen med barna)
- Opplæring av elevene i trafikksikkerhet og førstehjelp.
- Selv om foreldre har hovedansvaret for trafikkopplæringen av egne barn, arbeider skole og barnehage helhetlig med trafikksikkerhetstema.
- Opplegget UTSATT i ungdomsskolene i samarbeid med helse og politi med elevene og på foreldremøte for utsatt debut i forhold til alkohol.
- Ungdomsskoleelevene (10.klasse) skal få møte noen som har erfaring med skader fra trafikkulykker.
- Tiltak rettet mot ulykkesutsatt ungdom (unge bilførere i alderen 18-24 år og som gjerne er motorinteressert og bruker bilkjøring som sosialiseringsfaktor). En møteplass for motorinteressert ungdom (verksted e.l.) i regi av positive trygge voksne kan være et godt utgangspunkt.
- Informasjon om trafikksikkerhet til innvandrere.

Kompetansemål om trafikk i Læreplanverket for grunnskolen

Eleven skal kunne:

- Øve på trygg ferdsel i trafikken (kroppsøving etter 2.trinn)
- Forstå og følge regler i trafikken (kroppsøving etter 4. trinn)
- Vurdere sikkerhet i uteaktivitet og naturferdsel og gjennomføre sjøberging i vatn (kroppsøving etter 7.trinn)
- Vurdere risiko og tryggleik ved ulike uteaktiviteter, forstå og gjennomføre sporlaus og trygg ferdsel (kroppsøving etter 10.trinn)

Skolen må slik legge til rette for systematisk trafikkopplæring i skolens nærmiljø og knytte opplæringen til aktuelle utfordringer, videre er det avgjørende at foreldrene bidrar i trafikkopplæringen ved å trene mye sammen med barna sine, slik at de blir i stand til å ferdes på egenhånd i trafikken.

«Foreldre må gjerne sykle den aktuelle skoleveien sammen med barna og gjøre de korrekte valg av krysningspunkter, lære barna hva de skal se og høre etter, og hvordan se skal oppføre seg når de går langs veien», jfr. Trygg Trafikks veileder Særlig farlig eller vanskelig skolevei.

Valgfaget Trafikk for ungdomsskolen handler om hva det innebærer å ferdes trygt i trafikken og skal bidra til å oppnå nullvisjonen, en visjon om at ingen skal dø eller bli hardt skadet i trafikken. Det handler om at elevene forstår at vi som trafikanter har ansvar for våre egne valg og vurderinger i trafikken. Skolen kan tilrettelegge for at elever på 9. og 10. trinn tar deler av trafikalt grunnkurs i tråd med trafikkopplæringsforskriften og følger kravene som settes til opplæringen.

KULTUR

- Lag og foreninger oppfordres til å innarbeide regler for trafikkikkerhet i sin virksomhet – transport til og fra trening og konkurranser.
- Stimulere og forsterke det frivillige trafikkikkerhetsarbeidet.

HELSE

- Deltakelse på kurs om sikring av barn i bil.
- Helsestasjonen har tett kontakt med hjemmet, og er viktig i det forebyggede trafikkikkerhetsarbeidet gjennom informasjon, dialog og veiledning om f.eks. sikring av barn i bil.
- Helsestasjonen deler ut brosjyremateriell om trafikk og sikkerhetstiltak rundt barn og trafikk.
- Opplegget UTSATT i samarbeid med helsestasjonen og politi i ungdomsskolene og på foreldremøte.
- Bruke materiale som Trygg Trafikk og Statens vegvesen har utarbeidet i holdningsskapende forebyggede trafikkikkerhetsarbeid og informasjonsarbeid rettet mot eldre bilførere og fotgjengere.
- Samarbeid med ungdomsrådet, eldrerådet og råd for mennesker med nedsatt funksjonsevne om trafikkikkerhetstiltak for målgruppene.
- Folkehelsekoordinator deltar i trafikkikkerhetsutvalget.
- Oppfølging av nasjonale innsatsområder i det forebyggede trafikkikkerhetsarbeidet.

BARN OG UNGE

- Trafikkikkerhetsarbeid i skoler og barnehager.
- Samarbeid med lag og foreninger om trafikkikkerhet i forbindelse med fritidsaktiviteter og reiser.
- Samarbeid med ungdomsrådet.

ELDRE

- Eldre trafikanter; kurs 65+, fokus på “trekantmedisiner” og bilkjøring, refleksbruk og aktuelle tema.
- Informasjon om trafikk og sikkerhet.
- Fornying av førerkortet for eldre trafikanter ved kommunelegen.
- Samarbeid med eldrerådet.

FUNKSJONSHEMMEDE

- **Universell utforming** er viktig i all samfunnsplanlegging for å sikre et likeverdig tilbud til alle kommunens innbyggere. Dette gjelder også innen trafikkikkerhet og skal være veiledende i måten kommunen tilrettelegger utforming og bruk av holdeplasser, gangfelt, belysning, materialvalg, fargevalg osv.
- Kartlegging av tilgjengelighet for funksjonshemmede i kommunen. Fysiske tiltak der resultatene av kartleggingen viser behov for dette.
- Samarbeid med råd for mennesker med nedsatt funksjonsevne.

7.3 FYSISKE VEGTILTAK

Fysiske vegtiltak kan være planlegging, bygging og vedlikehold av vegger.

Kommunen har totalansvar for kommunale vegger, inklusive gangvegger og fortau langs kommunale vegger.

Kommunen har ansvar for drift og vedlikehold av gang- og sykkelveger og fortau langs fylkesvegene, men ikke langs riksvegene.

I det følgende gjøres en resultatvurdering av fysiske vegtiltak i forrige planperiode med fullførte, påbegynte og gjenstående tiltak som videreføres inn i ny planperiode.

RIKSVEG – E16

Ferdigstilt:

- Utbedring av E16 sør for Bagn ble ferdigstilt i 2016, med Bergsundtunellen på en rasutsatt strekning.
- Utbygging og utbedring av strekningen Bagn – Bjørgo, og Bagnskleivtunellen fra Bagn til Klosbøle (i Nord Aurdal kommune) er ferdigstilt.
- Belysning: E16 har lys på hele strekningen fra Bergsund i Sør-Aurdal til og med Fagernes i Nord-Aurdal.
- Gang- og sykkelveg langs E16 nordfra til Begnadalen skole på strekningen Veimodet – Tollefsrud ble ferdigstilt høsten 2017.

Avklart:

- Ønske om lys på bussholdeplasser og ved av- og påstigningspunkt er tatt opp vegmyndighetene. Lys på bussholdeplasser vurderes som lite egnet trafikksikkerhetstiltak da lyspunktene virker forstyrrende for trafikkbildet. Derfor blir hele strekninger nå lyssatt i stedet for enkeltpunkter ved nye veiutbygginger.

Gjenstår:

- Videreføring av gang- og sykkelvegen sørover til Hougsrud bru i Begnadalen.
- Gang- og sykkelveg på strekninger langs E16 gjennom hele kommunen.

FYLKESVEGER

Ferdigstilt:

- FV243 gjennom Hedalen: Utbedring av Hedalsvegen, fra Buskerud grense til Hedalen stavkirke.
- FV2446: Utbedring av vegen fra Reinli til kommunegrensen mot Nord Aurdal kommune.
- FV2448: Fartsdempende tiltak forbi Reinli barnehage, fartsgrense 40 km/t og fartsdumper.
- FV2456: Utbedring av strekningen Jevnlismyra til Gran i Hedalen.
- FV2458: Gang- og sykkelveg fra E16 til Begna Bruk.
- FV2462: Utbedring av Vestbygdvegen.

Andre gjennomførte tiltak:

- Forkjørsvog fra Bagn mot Reinli, og opphevet forkjørsvog fra gamle sentrum over brua.
- FV243 Hedalsvegen: Nedsatt fartsgrense til 40 km/t ved skolen, med fareskilt barn og underskilt skole.

Påbegynt:

- FV2446: Bagn – Reinli. Påbegynt ny oppfylling til ny vegtrase med tunellmasse fra E16. Ferdigstilling ligger inne i Handlingsprogram for fylkesvegnettet i 2023.

Gjenstår:

- FV2462: Vestbygdvegen: Gangveg- og sykkelveg fra krysset Storebruvegen til Gausdal landhandleri.
- FV243: Gang- og sykkelveg eller fortau Bautahaugen – Hedalen barne- og ungdomsskole.
- FV243: Redusert fart til 60 km/t fra Hedalen mot Nes også nærmest fylkesgrensa.
- FV2444: Videreføring av gang- og sykkelvegen fra Bagn kirke til avkjøring Solhaug på Øystre Bagn.
- Bagn sør: Trafikksikker kryssing av Storebruvegen for myke trafikanter fra Valdrestunet mot Erstadvegen.

Vedtak KS-028/21, 10.05.2021:

Sør-Aurdal kommune er tilfreds med at strekningen Smedsrud-Haug ligger inne i forslag til Fylkesvegplan for 2021-2025. Det er helt nødvendig å få utbedret strekningen mellom Smedsrud og Haug. Det har vært en god dialog med Innlandet Fylke i forhold til Reinlivegen. Første del av Reinlivegen, med omleggingen mellom Smedsrud og Bagn sentrum, ble et vellykket prosjekt som alle vegfarende har hatt stor glede av.

Sør-Aurdal kommune vil i tillegg foreslå at følgende prosjekter kommer inn i handlingsprogrammet for primært 2021-2025, sekundært 2025-2029:

1. FV243 - Hedalsvegen - gang-/sykkelveg evt fortau (600 m)
2. FV2464 - Leirskogvegen – strekningsvis utbedring (total veglengde 12 km)
3. FV2462 - Vestbygdvegen - fortau/gang-/sykkelveg (180 m)
4. Flaskehals på fylkesvegnettet i Sør-Aurdal

Kommunestyrets vedtatte prioritering av tiltak på fylkesvegnettet legges inn i handlingsprogrammet til trafikksikkerhetsplanen.

KOMMUNALE VEGER OG PASSER

SKOLE OG BARNEHAGE

BAGN SKULE

Ferdigstilt:

- ⇒ I forbindelse med Sør-Aurdalshallen ble det laget en detaljert plan for Dalagata. Dalagata mellom Bagn skule og Sør-Aurdalshallen ferdigstilt med tilskudd fra trafikksikkerhetsmidlene fra fylkeskommunen. Bagn skule har klasserom i Sør-Aurdalshallen. Dalagata er derfor tilrettelagt for å sikre skolebarn og myke trafikanter. Dalagata er en del av skoleplassen forbi Sør-Aurdalshallen. Det er ikke gjennomgangstrafikk i Dalagata.
- ⇒ Parkering for ansatte ved Bagn skule på Fossvangområdet.

Gjenstår:

- ⇒ Dalagata videre sørover fra Sør-Aurdalshallen som skoleelevene går til bussholdeplassen.

BUSSHOLDEPLASSEN/PAKERINGSPLASSEN OVENFOR SAUS I BAGN

Oppfølging av tiltak:

- ⇒ Følge opp struktur og regulering av ferdsele for myke trafikanter, busser, biler og tunge kjøretøy på bussholdeplassen/parkeringsplassen ovenfor SAUS.
- ⇒ Ny oppmerking på plassen når malingen er slitt.
- ⇒ Bussene og drosjene skal stå ferdig oppstilt når elevene kommer.
- ⇒ Vurderes sammen med andre tiltak i området jfr. Illustrasjonsplan for Bagn

REINLI BARNEHAGE

Ferdigstilt:

- ⇒ Bedre parkerings- og trafikkforhold ved barnehagen ved levering og henting av barn. Dette er regulert med skilting og fysiske utbedringer så langt det lar seg gjøre ved barnehagen.
- ⇒ Redusert fart forbi barnehagen, 40 km/t og fartsdump.
- ⇒ Autovern mot vegen langs barnehagen.

Følges opp:

- ⇒ Informasjon på foreldremøter om parkering ved barnehagen i forbindelse med levering og henting.

BEGNADALEN SKOLE/ BARNEHAGE/ SFO

Ferdigstilt:

- ⇒ Vedtatt en reguleringsplan for området med formål trafiksikkerhet.
- ⇒ Parkering på nedsiden av skolen/samfunnssalen.
- ⇒ Bom/grind mellom samfunnssalen og skolen.

HEDALEN BARNE- OG UNGDOMSSKOLE OG HEDALEN NATURBARNEHAGE

Ferdigstilt:

- ⇒ Trafiksikkerhetstiltak ved skolen og barnehagen er fullført.
- ⇒ Bussholdeplassen er tilrettelagt ved skolen.
- ⇒ Parkeringsplass ovenfor Hedalen bo- og servicesenter for ansatte og besøkende ved skolen og barnehagen. HC-plasser ved skolen og barnehagen.
- ⇒ Parkeringsplass ved barnehagen for levering og henting av barn i barnehagen.

Følges opp:

- ⇒ Informasjon på foreldremøter og til ansatte om kjøremønster og parkering. Innarbeide nye vaner

LOKALVEG – SKOLEVEG OG TURVEG

Ferdigstilt:

- ⇒ Rundtur i Bagn om Tellatn langs Begna er skiltet med grønne turveg-skilt som folkehelseiltak. Det er tilrettelagt badeplass ved Sliperiet. Begna er en populær fiskeelv.
- ⇒ Oppmerking av fortau (der dette ikke er skilt fra vegen med kantstein i Bagn sentrum på strekningen forbi Brustad og Raven til brua over Storebrufossen. Tiltak for økt trafiksikkerhet for myke trafikanter i Bagn sentrum. Malingen må gjenoppfriskes ved behov.
- ⇒ Bussholdeplassen i Bagn ved nye E16 har parkeringsområde på innsiden av busslomma.

Under arbeid:

- ⇒ Kartlegging av universell utforming i kommunen. Råd for mennesker med nedsatt funksjonsevne er sentrale i kartleggingsarbeidet.
- ⇒ Hjertesone for skolen vurderes i forbindelse med Illustrasjonsplan for Bagn sentrum.

Gjenstår:

- ⇒ Fotgjengerovergang til Valdrestunet fra Vollskogen boligfelt, ved søndre innkjøring til Bagn.
- ⇒ Turveg/sykkelrute gjennom kommunen.
- ⇒ Når den nye traseen på Reinlivegen fra Bagn sentrum oppover mot Reinli står ferdig, blir eksisterende vegtrase lokalveg og veg for gående/syklende.
- ⇒ Trafiksikkerhetstiltak i forbindelse med foreldrekjøring levering/henting ved Bagn skule.

Tiltakene i handlingsprogrammet er satt opp på grunnlag av innkomne innspill, analyse av status og utfordringer i kommunen, ulykkesituasjonen, fokusområder, mål og strategier.

Tiltakene i det prioriterte handlingsprogrammet er delt inn i:

1. Organisatoriske tiltak
2. Trafikanttiltak
3. Fysiske vegtiltak:
 - Kommunale veger og plasser
 - Fylkesveger
 - Riksveg

De organisatoriske tiltakene, trafikanttiltakene og de fysiske vegtiltakene er så langt mulig tatt inn i handlingsprogrammet med prioritert og tidfesting av gjennomføring.

Ressurstilgangen, i form av menneskelige og økonomiske ressurser, begrenser muligheten for gjennomføring av tiltakene og vil være styrende for tidfesting av realiseringen. Kostnader beregnes på et senere tidspunkt.

Mange av de organisatoriske tiltakene og trafikanttiltakene kan gjennomføres innenfor driftsbudsjettet.

Tiltakene i den langsiktige delen kan tas over i handlingsprogrammet ved den årlige rulleringen av planen, eventuelt ved revisjon av planen for ny periode.

Det kan være aktuelt å søke om trafiksikkerhetsmidler til tiltak som ligger inne i det prioriterte handlingsprogrammet for planperioden.

I noen tilfeller vil det være aktuelt å samordne de kommunale fysiske tiltakene med tiltak på fylkes- og riksveg.

8.1 ORGANISATORISKE TILTAK

Organisatoriske tiltak innebærer administrasjon, planverk, regler og rutiner som legger til rette for økt trafiksikkerhet.

| Tiltak | Beskrivelse | 2024 | 2025 | 2026 | 2027 | Ansvar |
|---|---|------|------|------|------|--------------------------------------|
| Revidering av trafiksikkerhetsplanen for ny periode | Planprosess med forankring politisk og administrativt | | | | X | Kommunedirektør |
| Årlig rullering av handlingsprogrammet i trafiksikkerhetsplanen | Årlig gjennomgang i trafiksikkerhetsutvalget | X | X | X | X | Trafiksikkerhetsutvalget |
| Trafiksikkerhetsutvalg (tverrfaglig trafiksikkerhetsgruppe) | Møter årlig og ved behov for oppfølging av planen | X | X | X | X | Kommunalsjef Plan og Teknisk (leder) |
| Opprettholde status som Trafikksikker kommune | Re-godkjenning som Trafikksikker kommune | X | | | X | Kommunedirektør |

| | | | | | | |
|---|---|---|---|---|---|---|
| Informasjon og kunnskap om trafiksikkerhet i tilgjengelige fora | Artikler og plakater Trafiksikker kommune deles på kommunens hjemmeside | X | X | X | X | Trafiksikkerhetsutvalget |
| Kunnskapsgrunnlag, ulykkesstatistikk for å forebygge trafikkulykker | Trafikkulykkesregisteret til Statens Vegvesen | X | X | X | X | Trafiksikkerhetsutvalget |
| Trafiksikkerhet er tema i overordnet planverk i kommunen | Trafiksikkerhet inn i kommuneplanens samfunnsdel, arealdel, reguleringsplaner, sentrumsplan og temaplaner | X | X | X | X | Kommunedirektør |
| Gratis skoleskyss langs særlig farlig og vanskelig skoleveg | Behandle søknader om fri skoleskyss grunnet særlig farlig eller vanskelig skoleveg. Kommunestyret har i 2023 vedtatt hvilke veger som skal ha fri skoleskyss. | X | X | X | X | Kommunalsjef Oppvekst og kultur |
| Trafiksikkerhetsarbeidet gjelder hele kommunen som organisasjon | Bruke tilgjengelig kompetanse i samarbeid folkehelsekoordinator, helsestasjon, legetjenesten, politi, Trygg Trafikk, Statens Vegvesen, m.fl. | X | X | X | X | Kommunedirektør Kommunalsjefer Tjenesteledere Trafiksikkerhetsutvalget |
| Trafiksikkerhetsmidler | Søke kommunale trafiksikkerhetsmidler, frist 15.januar årlig til fylkeskommunen. | X | X | X | X | Kommunalsjef Plan og teknisk |

8.2 TRAFIKANTILTAK

Trafikantiltak vil si holdningsskapende og forebyggende trafiksikkerhetsarbeid. Dette kan være informasjon, trafikkopplæring og trafikkopdragelse overfor ulike grupper. Arbeid rettet mot barn og unge skal ha høy prioritet. Målet er økt kunnskap og holdningsutvikling angående trafiksikkerhet hos befolkningen i Sør-Aurdal kommune.

Det kan være aktuelt å søke kommunale trafiksikkerhetsmidler (KTS-midler) til trafikantiltak og holdningsskapende forebyggende trafiksikkerhetsarbeid.

| BARNEHAGE | | | | | | |
|--|--|------|------|------|------|--------------------------|
| Tiltak | Beskrivelse | 2024 | 2025 | 2026 | 2027 | Ansvar |
| Oppfylle kriteriene for Trafiksikker kommune | Kontinuerlig arbeid i barnehagen og re-godkjenning | X | X | X | X | Styrene |
| Trafiksikkerhet rundt barnehage og skole. Organisering av trafikkavvikling og parkering. | Tydlig kjøremønster, parkering ved bringing og henting av barn i barnehagen. | X | X | X | X | Styrene og teknisk drift |
| Tiltak | Beskrivelse | 2024 | 2025 | 2026 | 2027 | Ansvar |

| | | | | | | |
|--|--|---|---|---|---|------------------------|
| Forbyggende og holdningsskapende trafikksikkerhetstiltak | Trafikksikkerhet er tema i barnehagenes årsplaner. Årshjul for trafikkopplæring i barnehagen. | X | X | X | X | Styrene |
| Informasjon om trafikksikkerhet | Bruke aktivt tilgjengelige fora for å spre informasjon om trafikksikkerhet; foreldremøter, SU- og FAU | X | X | X | X | Styrene |
| Trafikksikkerhetsopplæring i barnehagen. Gi barna opplevelser og erfaringer med bruk av sansene sine for trafikksikker atferd. | Informasjon om opplæring av barn, personale og foreldre. Bruke refleksevest for å være synlig etter vegen. Trafikksikker oppføring på tur. Bruke sykkelhjelmer på to hjul. Samarbeid med foreldre. Samlinger med barna med trafikksikkerhetstema | X | X | X | X | Styrene |
| Samarbeid med aktuelle instanser om trafikksikkerhetsopplæringen i barnehage | Aktuelle samarbeidspartner: Helsestasjon, folkehelsekoordinator, Busselskap, Taxi, Politi, Trygg Trafikk, NAF, Forsikringselskap, FAU, SU | X | X | X | X | Styrene |
| Trafikksikkerhetsopplegg fra Trygg Trafikk. | Barnehagene bruker opplegget Tarkus i trafikksikkerhetsopplæringen | X | X | X | X | Styrene |
| Barnas Trafikkklubb | Medlemskap i Barnas Trafikkklubb og bruke materiale i trafikkopplæringen. | X | X | X | X | Styrene |
| Sikring av barn i bil | Informasjon om riktig sikring. Samarbeid med aktuelle instanser eks helsestasjon. | X | X | X | X | Styrene og foreldre |
| Fokus på å være passasjer i bil og buss | Samarbeid med foreldre, buss- og taxi sjåfør. | X | X | X | X | Styrene |
| Kurs og kompetanseheving for personalet | Informasjon og opplæring av barnehagepersonalet, evt. i samarbeid med Trygg trafikk, politi og forsikring. Personalet deltar på kurs i regi av Trygg Trafikk. Trafikk som tema på personalmøte. | X | X | X | X | Styrene |
| Besøk av politi og kontroller | Invitere politikontakten på årlig besøk i barnehagen. Trafikkkontroller ved barnehagene. | X | X | X | X | Styrene Politi |
| Retningslinjer for turer i barnehagen. Transport i barnehagens regi. | Gjøres kjent for medarbeidere og foreldre, oppdateres ved behov. | X | X | X | X | Styrene |
| Foreldresamarbeid. Voksne som rollemodeller. | Foreldremøter med informasjon om trafikksikkerhet. Informasjonsmateriell. Forventningsavklaringer. | X | X | X | X | Styrene |
| Forberedelse til skolestart | Trafikkopplæring i barnehagen. | X | X | X | X | Styrene, ped.ledere |

| SKOLE | | | | | | |
|--|--|------|------|------|------|---|
| Tiltak | Beskrivelse | 2024 | 2025 | 2026 | 2027 | Ansvar |
| Oppfylle kriteriene for Trafikksikker kommune | Kontinuerlig arbeid i skolen og re-godkjenning | X | X | X | X | Rektorene |
| Bilfri sone | Området rundt Sør-Aurdalshallen håndheves som bilfri sone | X | X | X | X | Plan og Teknisk |
| Trafikksikkerhet på skolen og i områdene rundt skolen. Organisering av trafikken rundt skolene. | Tydelig kjøremønster, parkering, levering og henting, buss m.v. Informasjon og opplæring av elever, ansatte og foresatte. | X | X | X | X | Rektorene og Plan og Teknisk |
| Hente- og bringesituasjonen ved Bagn skule, Storebruvegen | Vurdere fysiske tiltak for bedring av situasjonen, og instruksjoner på etterfølges. Informasjon til foreldre. | X | X | X | X | Teknisk drift Rektor |
| Besøk av politi og kontroller | Invitere politikontakten på årlig besøk ved skolene. Fokus på trafikksikkerhet. Trafikkkontroller ved skolene. | X | X | X | X | Rektorene Politi |
| Opplegget UTSATT i ungdomsskolen | Opplegg for utsatt alkoholdebut i samarbeid med helsestasjon og politi. | X | X | X | X | Rektorene, helsestasjon |
| Kommunen samarbeider med Innlandstrafikk om skoleskyss | Gode rutiner for skoleskyss. Årlig gjennomgang av skoleskyssen mellom Innlandstrafikk og kommunen. Tett samarbeid løpende. | X | X | X | X | Innlands- trafikk og skyss- ansvarlige |
| Informasjon om trafikksikkerhet | Bruke aktivt tilgjengelige fora for informasjon og spre kunnskap om trafikksikkerhet. Foreldremøter, SU og FAU. | X | X | X | X | Rektorene |
| Forebyggende og holdningsskapende trafikksikkerhetsarbeid i skolen. Samarbeid med aktuelle instanser | Samarbeidsparter kan være Trygg Trafikk, Statens Vegvesen m.fl. Arrangere temadager/aktivitetsdager om trafikksikkerhet. Teoretisk og praktisk innfallsvinkel. | X | X | X | X | Rektorene |
| Trafikkopplæring | Arbeide for å nå kompetansemålene for trafikkopplæringen på de ulike trinnene i læreplanen. Valgfaget Trafikk på ungdomsskolen. Bruk av Trygg Trafikks læringsressurs www.tryggtrafikk.no . Skoleveg – gå, sykle og ta bussen. Sykkelhjelm. Refleks | X | X | X | X | Rektorene |
| Sikring av elever i bil og buss | Bruke riktig sikring. Samarbeid med foreldre, buss- og taxisjåfør. | X | X | X | X | Rektorene |
| Tiltak | Beskrivelse | 2024 | 2025 | 2026 | 2027 | Ansvar |

| | | | | | | |
|---|---|---|---|---|---|------------------------------|
| Retningslinjer for turer og transport i skolens regi | Retningslinjer for turer med elevgrupper. Gjøre retningslinjene kjent for personalet og foreldrene, oppdateres etter behov. | X | X | X | X | Rektor |
| Foreldresamarbeid | Forventningsavklaringer hjem – skole. Temamøte om trafiksikkerhet eller som del av foreldremøte. Informasjon og opplæring i trafikkmønsteret i og rundt skolen. Tema i SU og FAU. | X | X | X | X | Rektorene og kontaktlærerne |
| Kompetanseheving for medarbeiderne | Trafikk som tema i personalgruppa. Temadager med Trygg Trafikk. Deltakelse på relevante kurs om trafiksikkerhetsarbeid i skolen. | X | X | X | X | Rektorene |
| Trafiksikkerhet gjelder hele kommunen som organisasjon, synliggjøre betydningen dette har for folkehelsen | Bruk av tilgjengelig kompetanse i tverrfaglig samarbeid med folkehelsekoordinator, helsestasjon m.fl. | X | X | X | X | Trafikksikkerhetsutvalget |
| Ulykkesstatistikk | Bruke ulykkesstatistikken aktivt i forebyggende trafiksikkerhetsarbeid rettet spesielt mot ungdom som utsatt gruppe i trafikken | X | X | X | X | Trafikksikkerhetsutvalget |
| Søke fylkeskommunen om trafiksikkerhetsmidler | Årlig søknadsfrist 15. januar. Fylkeskommunen lyser ut tilskudd til kommunale trafiksikkerhetstiltak på skoleveg. | X | X | X | X | Kommunalsjef Plan og Teknisk |
| Hjertesone | Vurdere «Hjertesone» i Sentrumsplan for Bagn. | X | | | | Plansjef |
| INNVANDRERE | | | | | | |
| Introduksjonsprogram. Opplæring i norsk og samfunnskunnskap. | Trafikkopplæring i introduksjonsprogrammet | X | X | X | X | Innvandrer tjenesten |
| Førstehjelpskurs | Førstehjelpskurs for innvandrere i samarbeid med Røde Kors | X | X | X | X | Innvandrer tjenesten |

| HELSE | | | | | | |
|---|---|------|------|------|------|------------------------------------|
| Tiltak | Beskrivelse | 2024 | 2025 | 2026 | 2027 | Ansvar |
| Kurs med trafiksikkerhetstema rettet mot ulike målgrupper | Helsestasjonen arrangerer kurs for nybakte foreldre, organisert barselgruppe med ulike tema, deriblant trafiksikkerhet. Deltakelse på fagdager/kurs vedr. trafiksikkerhet og barn | X | X | X | X | Helsestasjon Folkehelsekoordinator |
| Trafikksikker kommune | Oppfylle kravene for Trafikksikker kommune, re-godkjenning | X | X | X | X | Kommunalsjef |
| Tiltak | Beskrivelse | 2024 | 2025 | 2026 | 2027 | Ansvar |

| | | | | | | |
|--|--|---|---|---|---|---|
| Rus: Opplegget UTSATT i ungdomsskolene | Opplegg for utsatt alkoholdebut i samarbeid med helsestasjon og politi. Foreldresamarbeid, foreldremøte. Inngå kontrakter med ungdommene. | X | X | X | X | Rektor og helsestasjon |
| Synliggjøre betydningen det forebyggende trafikksikkerhetsarbeidet har for folkehelsen | Stimulere til å gå og bruke sykkel i stedet for å kjøre bil. Informasjon og kunnskapsformidling. Trening og fysisk aktivitet for befolkningen. | X | X | X | X | Helsestasjon Folkehelsekoordinator |
| Større fokus på forebyggende og holdningsskapende trafikksikkerhetsarbeid | Veiledning. Helsedirektoratet «Barns miljø og sikkerhet», aldersinndelt informasjon om barn og sikkerhet, link: https://helsedirektoratet.no/publikasjoner/barns-miljo-og-sikkerhet-nar-barnet-skader-seg | X | X | X | X | Helsestasjon |
| Informasjon om trafikksikkerhet | Bruke aktuelle fora for å nå ut til ulike målgrupper med informasjon | X | X | X | X | Helsestasjon |
| Temaopplegg i skolen | Skolehelsesøster og folkehelsekoordinator deltar i opplegg på skolen | X | X | X | X | Helsestasjon Folkehelsekoordinator |
| ELDRE | | | | | | |
| Forebyggende trafikksikkerhetsarbeid med eldre som målgruppe | Kurs 65+ Arrangere kurs i samarbeid med eldrerådet. Gjennomføre TREFF | X | X | X | X | Helse Trygg Trafikk Eldrerådet |
| Aktuelle problemstillinger med tanke på eldre og trafikksikkerhet | Bevissthet omkring «trekantmedisiner» og bilkjøring. Refleksbruk. | X | X | X | X | Helse Folkehelsekoordinator |
| Informasjonsarbeid om trafikksikkerhet | Bruke tilgjengelige fora for å informere og spre kunnskap i trafikksikkerhetsarbeidet. Kommunens hjemmeside, FB. Tema trafikksikkerhet i Eldrerådet. | X | X | X | X | Trafikksikkerhetsutvalget Eldrerådet |
| Eldre bilførere | Fornyelse av sertifikatet for eldre sjåførere | X | X | X | X | Lege- tjenesten |
| Trafikksikkerhetsarbeid rettet mot eldre i kommunen | Pensjonistforbundet, Trygg Trafikk og Statens vegvesen har utarbeidet stoff som kan brukes i trafikksikkerhetsarbeidet | X | X | X | X | Eldreråd, folkehelsekoordinator |
| UNGDOM | | | | | | |
| Informasjonsarbeid om trafikksikkerhet | Samarbeid med ungdomsrådet om å nå ut til ungdommen med informasjon | X | X | X | X | Folkehelsekoordinator |
| Mekkeverksted for ungdom | Tilbud til ungdommer fra Sør-Aurdal i samarbeid med regionale lag og foreninger som driver forebyggende ungdomsarbeid. | X | X | X | X | Regionale lag og org. |
| Ungdomsklubb, fritidstilbud for barn og ungdom | Tema trafikksikkerhet i samarbeid med aktuelle instanser på klubbkvelder og aktiviteter | X | X | X | X | Frivillige lag og org. |
| KULTUR | | | | | | |

| Tiltak | Beskrivelse | 2024 | 2025 | 2026 | 2027 | Ansvar |
|--|--|------|------|------|------|--|
| Trafikksikker kommune | Oppfylle kriteriene for Trafikksikker kommune og re-godkjenning | X | X | X | X | Kommunalsjef Oppvekst og kultur, Rådgiver |
| Samarbeid med frivillige lag og foreninger om trafikksikkerhet | Frivillige lag og foreninger mange barn og unge som deltar i aktiviteter på fritiden. Fokus på trafikksikkerhet på reiser i regi av lag og foreninger. | X | X | X | X | Trafikksikkerhetsutvalget |
| Informasjon om trafikksikkerhet , rus, fysisk aktivitet m.v. | Folkehelsekoordinator kan møte i idrettsrådet, lag og foreninger og informere om trafikksikkerhet og folkehelse. | X | X | X | X | Folkehelsekoordinator, lag og organisasjoner |

8.3 FYSISKE VEGTILTAK

Fysiske vegtiltak vil si fysisk tilrettelegging for økt trafikksikkerhet for alle grupper av trafikanter, på kommunale veger og plasser, fylkeskommunale veger og riksveg. Kommunen har et særlig ansvar i forhold til kommunale veger og plasser, eks. ved skoler og barnehager i kommunen, og å være pådriver i forhold til tiltak på fylkes- og riksvegnettet i kommunen. Det kan være aktuelt å søke kommunale trafikksikkerhetsmidler til tiltak på kommunale veger og plasser. I noen tilfeller kan det være aktuelt å samordne kommunale tiltak med tiltak på fylkes- og riksveg.

KOMMUNALE VEGER OG PlassER

Kommunen prioriterer fysiske trafikksikkerhetstiltak på kommunale veger og plasser perioden 2024-2027. Tiltak som ikke blir gjennomførte i handlingsprogrammets fireårsperiode, tas med i den langsiktige delen og prioriteres på et senere tidspunkt.

| KOMMUNALE VEGER OG PlassER | | | | | | | |
|----------------------------|--------|--|------|------|------|------|-----------------|
| Prioritering | Sted | Tiltak, beskrivelse | 2024 | 2025 | 2026 | 2027 | Ansvar |
| 1 | Bagn | Bussholdeplassen/parkeringsplassen ovenfor SAUS. Trafikkregulering jfr. Illustrasjonsplan for Bagn sentrum. | | | X | | Plan og Teknisk |
| 2 | Bagn | Øvrige trafikksikkerhetstiltak i Bagn sentrum i henhold til Handlingsdelen til Illustrasjonsplan for Bagn sentrum (ikke ferdig) | X | X | X | X | Plan og Teknisk |
| 3 | Reinli | Kantrekke langs vegen ved Hagagrendvegen 195 | X | | | | Plan og Teknisk |
| 4 | | Tilrettelegging for myke trafikanter: Viktig at små og store sentrum i kommunen fortsetter å bli tilrettelagt for myke trafikanter. Fysiske utfordringer for fotgjengere, særlig eldre, syklende og andre myke trafikanter utbedres og hensyntas ved nye tiltak i hele kommunen. | X | X | X | X | Plan og Teknisk |
| Prioritering | Sted | Tiltak, beskrivelse | 2024 | 2025 | 2026 | 2027 | Ansvar |

| | | | | | | | |
|---|------------|---|---|---|---|---|-----------------|
| 5 | | Bedre skilting med underskilt. Vurderes ved nye tiltak. Skilting må godkjennes av Statens vegvesen | X | X | X | X | Plan og Teknisk |
| 6 | Sør-Aurdal | Kommunen merker kommunale fotgjengeroverganger. Innspill sendes fylkeskommunen og Statens vegvesen om merking av fotgjengeroverganger på fylkesveger og E16. | X | X | | | Plan og Teknisk |
| 7 | | God brøyting gjennom vinteren, fjerning av høye brøytekanter langs vegen, god brøyting der folk skal gå. Hensyntas ved oppfølging av driftskontrakter, fylkesveg og kommunal veg. | X | X | X | X | Plan og teknisk |
| 8 | | Etablering av tungtransport-parkering utenfor Bagn sentrum | | | X | | Plan og Teknisk |

FYLKESKOMMUNALE VEGER

Prioriteringslisten over tiltak på fylkeskommunale veger brukes som grunnlag for innspill til fylkeskommunen om tiltak på fylkesveger.

Innlandet fylkeskommune kontaktes vedr skolevegtiltak på fylkeskommunale veger.

Under forutsetning av at Fv.2446 Bagn – Reinli blir gjennomført som planlagt, er prioriteringen videre som følger, i samsvar med kommunestyrets vedtak i KS-028/21 den 10.05.2021:

| FYLKESKOMMUNALE VEGER | | | | | | | |
|-----------------------|--------|--|------|------|------|------|-------------------------|
| Prioritering | Sted | Tiltak, beskrivelse | 2024 | 2025 | 2026 | 2027 | Ansvar |
| | FV2446 | Bagn – Reinli. Reinlivegen, strekningen Smedsrud – Haug, ligger inne i Handlingsprogrammet for fylkesveger 2022-2025. Oppstart våren 2024. | X | | | | Innlandet fylkeskommune |
| 1 | FV 243 | Hedalsvegen -gang-/sykkelveg evt fortau (600 m) | | X | | | Innlandet fylkeskommune |
| 2 | FV2464 | Leirskogvegen – strekningsvis utbedring (total veglengde 12 km) | | X | | | Innlandet fylkeskommune |
| 3 | FV2462 | Vestbygdvegen - fortau/gang-/sykkelveg (180 m) | | X | | | Innlandet fylkeskommune |
| Prioritering | Sted | Tiltak, beskrivelse | 2024 | 2025 | 2026 | 2027 | Ansvar |

| | | | | | | | |
|---|-----------------|---|--|---|--|--|--|
| 4 | Hele kommunen | Flaskehals på fylkesvegnettet i Sør-Aurdal | | X | | | Innlandet fylkeskommune |
| 5 | FV2450 Bagn sør | Kryssing for gående fra Tunet mot bussholdeplass E16. Fotgjengerfelt over Storebruvegen ved søndre avkjøring til Valdrestunet. Tas inn i Handlingsdelen til Illustrasjonsplan for Bagn sentrum. Dialog med fylkeskommunen. | | X | | | Kommunen, Innlandet fylkeskommune. Innspill til fylkeskommunen |
| 6 | FV2450 Bagn | Merking (oppfrisking)/ fysisk skille av gangvegen, langs Storebruvegen fra Brustad til Storebru i Bagn sentrum | | X | | | Fylkesveg. Plan og Teknisk tar det opp med fylkeskommunen |
| 7 | FV2450 Bagn | Fotgjengerovergang over Dalagata, langs Storebruvegen (fra Brustad til gang- og sykkelvegen sørover mot Bagn skule). | | X | | | Fylkesveg. Plan og Teknisk tar det opp med fylkeskommunen |
| 8 | FV2462 | Bedre trafiksikkerheten langs Vestbygdvegen. | | X | | | Fylkesveg. Plan og Teknisk oversender til fylkeskommunen. Innspill til ny fylkesvegplan. |
| 9 | FV2458 | Fotgjengerovergang ved Begnavegen 89 | | X | | | Fylkesveg. Plan og Teknisk oversender til fylkeskommunen. |

RIKSVEG E16

| RIKSVEG – E16 | | | | | | | |
|---------------|------|--|------|------|------|------|------------------|
| Prioritering | Sted | Tiltak, beskrivelse | 2024 | 2025 | 2026 | 2027 | Ansvar |
| 1 | E16 | Videreføre gang- og sykkelvegen langs E16 fra Valdresvegen 1031 (Flatbråtesvingen) til Hougsrud bru. | X | | | | Statens vegvesen |

9 LANGSIKTIG DEL

Trafikksikkerhetsarbeid er et langsiktig og kontinuerlig pågående arbeid i kommunen. Mange av tiltakene som en arbeider med i planperioden 2024-2027 videreføres i den langsiktige delen. Andre tiltak settes opp i en uprioritert liste over langsiktige tiltak for bedring av trafikksikkerheten i kommunen. Tiltak fra den langsiktige delen kan tas inn i handlingsprogrammet ved den årlige rulleringen.

Kommunestyret foretar en samlet vurdering av hvilke tiltak som bør gjennomføres på riks- og fylkesvegnettet i Sør-Aurdal og sender innspill og høringsuttalelser til Fylkesvegplan og Nasjonal Transportplan. Trafikksikkerhet, vegstandard, årstdøgntrafikk og næringsutvikling vil inngå i vurderingen.

ORGANISATORISKE TILTAK

- Revidering av Trafikksikkerhetsplan for Sør-Aurdal kommune hvert fjerde år.
- Rullering av handlingsprogrammet årlig.
- Årlige møter i trafikksikkerhetsutvalget og ved behov.
- Delta i trafikksikkerhetskampanjer i regi av Trygg Trafikk.
- Bruke informasjonsmateriell om Trafikksikker kommune fra Trygg Trafikk.
- Bruke opplegg fra Trygg Trafikk i trafikkopplæringen i skole og barnehage.
- Samarbeid med ungdomsrådet, elderrådet og råd for mennesker med nedsatt funksjonsevne i det holdningsskapende forebyggende trafikksikkerhetsarbeidet.
- Oppfølging av trafikksikkerhetsplanen innen alle kommunens tjenestoområder.
- Opprettholde statusen som Trafikksikker kommune.

TRAFIKANTTILTAK

- Videreføre det forebyggende og holdningsskapende trafikksikkerhetsarbeidet.
- Opprettholde statusen som Trafikksikker kommune.
- Skoler og barnehager viderefører det viktige trafikksikkerhetsarbeidet de gjør.
- Samarbeid med aktuelle instanser om trafikksikkerhets- og holdningsskapende arbeid.

FYSISKE VEGTILTAK

- Gjennomføring av gjenstående tiltak fra handlingsprogrammet.
- Videreføre arbeidet med universell utforming og tilrettelegging.
- FV243 Hedalsvegen: Gang- og sykkelveg fra krysset Fekjær til Bautahaugen.
- FV243: Fotgjengerovergang over veien i krysset der Hedalslinna møter Hedalsvegen. Fylkesveg; Plan og Teknisk sender til fylkeskommunen for vurdering.
- E16: Gang- og sykkelveg langs E16 gjennom hele kommunen
- Lys på bussholdeplasser der det er skoleelever, drøftes med fylkeskommunen.
- FV2444 Bagnslinna: Videreføre gang- og sykkelvegen og gatelys fra Bagn kirke til avkjøring Solhaug.
- FV243: Redusert fart til 60 km/t fra Hedalen mot Nes også nærmest fylkesgrensa
- Turveg/sykkelrute gjennom hele kommunen.
- Vurdere «Hjertesone»
- Begna Industriområde: Vegutbedring, gang- og sykkelveg, belysning. Vurderes i forbindelse med omregulering av Begna Industriområde.
- Busslommer og plass til myke trafikanter generelt vurderes i hvert enkelt tilfelle.
- Nedsatt fartssone og fartsdumper vurderes på aktuelle steder.

10 STATISTIKK OG ANALYSE

I det følgende presenteres statistikk fra Trafikkulykkesregisteret til Statens Vegvesen over ulykker med personskader og drepte i Sør-Aurdal kommune. Ulykkesstatistikken viser de reelle tallene det enkelte år. En skal imidlertid være forsiktig med å trekke slutninger ut fra et forholdsvis lite materiale, men statistikken kan si noe om tendenser: Hvor og når skjer ulykkene, hvem rammes av ulykkene, type ulykke m.v. Dette er informasjon som kan være nyttig å ha med seg i det forebyggende trafikksikkerhetsarbeidet med formål å få ned antall ulykker, og med **nullvisjonen** som overordnet mål.

10.1 VEGTRAFIKKULYKKER I SØR-AURDAL

HVOR SKJER ULYKKENE?

ANTALL ULYKKER FORDELT PÅ VEGKATEGORI OG SKADEGRAD, ÅR 2022

| Vegkategori | Sum personskadeulykker | Antall drepte | Antall hardt skadde | Antall lettere skadde | Sum personskader |
|----------------|------------------------|---------------|---------------------|-----------------------|------------------|
| E Europaveg | 3 | 0 | 2 | 2 | 4 |
| R Riksveg | 0 | 0 | 0 | 0 | 0 |
| F Fylkesveg | 2 | 0 | 2 | 0 | 2 |
| K Kommunal veg | 0 | 0 | 0 | 0 | 0 |
| P Privat veg | 0 | 0 | 0 | 0 | 0 |
| S Skogsbilveg | 1 | 0 | 0 | 3 | 3 |
| Ukjent | 0 | 0 | 0 | 0 | 0 |
| Sum | 6 | 0 | 4 | 5 | 9 |

Tabell: Antall personskadeulykker fordelt på vegkategori og skadegrad året 2022 i Sør-Aurdal kommune, kilde Statens Vegvesen

ANTALL ULYKKER FORDELT PÅ VEGKATEGORI OG FARTSSONE, ÅR 2022

| Vegkategori | 10 | 20 | 30 | 40 | 50 | 60 | 70 | 80 | 90 | 100 | 110 | Ukjent | Sum |
|----------------|----|----|----|----|----|----|----|----|----|-----|-----|--------|-----|
| E Europaveg | 0 | 0 | 0 | 0 | 0 | 0 | 0 | 2 | 0 | 0 | 0 | 0 | 2 |
| R Riksveg | 0 | 0 | 0 | 0 | 0 | 0 | 0 | 0 | 0 | 0 | 0 | 0 | 0 |
| F Fylkesveg | 0 | 0 | 0 | 0 | 0 | 1 | 0 | 1 | 0 | 0 | 0 | 0 | 2 |
| K Kommunal veg | 0 | 0 | 0 | 0 | 0 | 0 | 0 | 0 | 0 | 0 | 0 | 0 | 0 |
| P Privat veg | 0 | 0 | 0 | 0 | 0 | 0 | 0 | 0 | 0 | 0 | 0 | 0 | 0 |
| S Skogsbilveg | 0 | 0 | 0 | 0 | 0 | 0 | 0 | 0 | 0 | 0 | 0 | 0 | 0 |
| Ukjent | 0 | 0 | 0 | 0 | 0 | 0 | 0 | 0 | 0 | 0 | 0 | 0 | 0 |
| Sum | 0 | 0 | 0 | 0 | 0 | 1 | 0 | 3 | 0 | 0 | 0 | 0 | 4 |

Tabell: Antall drepte og hardt skadde totalt i 2022 fordelt på vegkategori og fartsgrenser, kilde Statens Vegvesen

Det var ingen dødsulykker på vegene i kommunen i 2022.

Det var til sammen 6 trafikkulykker kommunen i 2022 med 9 personskader. E16 er den veggen med flest ulykker med personskadede, 3 ulykker med 2 hardt skadde og 2 lettere skadde personer. Derne st skjedde det 2 ulykker på fylkesveger med 2 hardt skadde personer. Og på skogsbilveg var det 1 ulykke med 3 lettere skadde personer.

Fartssonen på vegene der de to ulykkene på E16 skjedde var 80 km/t. På fylkesveg skjedde en ulykke i fartsgrensen 60 km/t og en i 80 km/t.

Stedsforholdne der ulykkene skjedde var for 4 av ulykkene på vegstrekning utenfor kryss/avkjøring, med til sammen 6 personskader. Videre skjedde 1 ulykke med 2 personskader i kryss, og 1 ulykke med 1 personskade skjedde ved avkjørsel.

Oversikten viser at den største andelen av trafikkulykker i Sør-Aurdal er utforkjøringer, derne st møteulykker.

Ingen myke trafikanter (gående, sykkel, sparkesykkel) ble skadet i trafikken i kommunen i 2022. Det var heller ingen personskadeulykker med moped, buss eller lastebil/vogntog involvert. Jfr. nøkkeltall fra Statens Vegvesen.

ANTALL ULYKKER FORDELT PÅ STEDSFORHOLD OG SKADEGRAD, ÅR 2022

| Stedsforhold | Sum personskadeulykker | Antall drepte | Antall hardt skadde | Antall lettere skadde | Sum personskader |
|---|------------------------|---------------|---------------------|-----------------------|------------------|
| Vegstrekning utenfor kryss/avkjørsel | 4 | 0 | 2 | 4 | 6 |
| 3-armet kryss (T-kryss, Y-kryss) | 1 | 0 | 1 | 1 | 2 |
| 4-armet kryss (X-kryss) | 0 | 0 | 0 | 0 | 0 |
| Rundkjøring | 0 | 0 | 0 | 0 | 0 |
| Annet kryss (inkludert avkjøring/påkjøring til rampe) | 0 | 0 | 0 | 0 | 0 |
| Avkjørsel | 1 | 0 | 1 | 0 | 1 |
| Planovergang | 0 | 0 | 0 | 0 | 0 |
| Bru | 0 | 0 | 0 | 0 | 0 |
| Bomstasjon | 0 | 0 | 0 | 0 | 0 |
| Undergang (gang- og sykkelveg) | 0 | 0 | 0 | 0 | 0 |
| Tunnel (primært for motorkjøretøy) | 0 | 0 | 0 | 0 | 0 |
| Planskilt kryssing, kjøreveg (f.eks. under bru) | 0 | 0 | 0 | 0 | 0 |
| Annet (P-plass, torg o.l.) | 0 | 0 | 0 | 0 | 0 |
| Ukjent | 0 | 0 | 0 | 0 | 0 |
| Sum | 6 | 0 | 4 | 5 | 9 |

Tabell: Antall ulykker fordelt på stedsforhold og skadegrad i Sør-Aurdal år 2022, kilde Statens Vegvesen

NÅR SKJER ULYKKENE?

ANTALL ULYKKER FORDELT PÅ MÅNED OG SKADEGRAD, ÅR 2022

| Måned | Sum personskadeulykker | Antall drepte | Antall hardt skadde | Antall lettere skadde | Sum personskader |
|-----------|------------------------|---------------|---------------------|-----------------------|------------------|
| Januar | 1 | 0 | 1 | 1 | 2 |
| Februar | 0 | 0 | 0 | 0 | 0 |
| Mars | 0 | 0 | 0 | 0 | 0 |
| April | 1 | 0 | 1 | 0 | 1 |
| Mai | 0 | 0 | 0 | 0 | 0 |
| Juni | 1 | 0 | 1 | 0 | 1 |
| Juli | 0 | 0 | 0 | 0 | 0 |
| August | 1 | 0 | 0 | 1 | 1 |
| September | 0 | 0 | 0 | 0 | 0 |
| Oktober | 2 | 0 | 1 | 3 | 4 |
| November | 0 | 0 | 0 | 0 | 0 |
| Desember | 0 | 0 | 0 | 0 | 0 |
| Sum | 6 | 0 | 4 | 5 | 9 |

Tabell: Antall personskadeulykker og personskader i 2022 fordelt på måneder, kilde Statens Vegvesen

ANTALL ULYKKER FORDELT PÅ UKEDAG, ÅR 2022

| Ukedag | Sum personskadeulykker | Antall drepte | Antall hardt skadde | Antall lettere skadde | Sum personskader |
|---------|------------------------|---------------|---------------------|-----------------------|------------------|
| Mandag | 0 | 0 | 0 | 0 | 0 |
| Tirsdag | 0 | 0 | 0 | 0 | 0 |
| Onsdag | 2 | 0 | 2 | 1 | 3 |
| Torsdag | 0 | 0 | 0 | 0 | 0 |
| Fredag | 0 | 0 | 0 | 0 | 0 |
| Lørdag | 1 | 0 | 1 | 0 | 1 |
| Søndag | 3 | 0 | 1 | 4 | 5 |
| Sum | 6 | 0 | 4 | 5 | 9 |

Tabell: Antall personskadeulykker og personskader i 2022 fordelt på ukedag

Oversikten viser ulykkene fordelt på måned, ukedag og skadegrad. De fleste ulykkene skjedde i månedene januar, april, juni, august og oktober. Fire av ulykkene skjedde i forbindelse med helg på lørdag og søndag, og to ulykker skjedde midt i uken på en onsdag. Skadegraden er hardt skadde og lettere skadde i alle ulykkene.

Kommunen har mye helgetrafikk med et stort antall hytter og fritidsboliger. På sommerstid er det stor ferietrafikk og trafikken videre oppover i Valdres går gjennom i kommunen, med gjennomgangstrafikk mot vest over Filefjell og nordover over Valdresflya. Fjellovergangen Filefjell er stabilt åpen stort sett hele vinteren. Samlet sett gir dette stor trafikk på E16 som går fra sør til nord gjennom kommunen. Vinterstid er det normalt mye snø, is og vinterføre på vegene i kommunen, noe som krever at en kjører etter forholdene. Bilister som kommer sørfra på E16 kan da bli overrasket av endring i kjøreforholdene til vinterføre, i tillegg kan vegsalt som ligger på dekkene kan gjøre at de blir glatte ved overgangen til redusert salting.

HVEM RAMMES AV ULYKKENE?

| Aldersgruppe SSB | Fotgjengere | Syklister | Førere og passasjerer moped | Førere og passasjerer lett MC | Førere og passasjerer MC | Førere person bil | Passasjerer person bil | Førere og passasjerer varebil | Førere og passasjerer lastebil | Førere og passasjerer buss | Førere og passasjerer traktor | Førere og passasjerer liten elektrisk motorvogn | Andre trafikanter | Ukjent |
|------------------|-------------|-----------|-----------------------------|-------------------------------|--------------------------|-------------------|------------------------|-------------------------------|--------------------------------|----------------------------|-------------------------------|---|-------------------|--------|
| 0 - 5 år | 0 | 0 | 0 | 0 | 0 | 0 | 0 | 0 | 0 | 0 | 0 | 0 | 0 | 0 |
| 6 - 15 år | 0 | 0 | 0 | 0 | 0 | 0 | 0 | 0 | 0 | 0 | 0 | 0 | 0 | 0 |
| 16 - 17 år | 0 | 0 | 0 | 0 | 0 | 0 | 0 | 0 | 0 | 0 | 0 | 0 | 0 | 0 |
| 18 - 19 år | 0 | 0 | 0 | 0 | 0 | 0 | 0 | 0 | 0 | 0 | 0 | 0 | 0 | 0 |
| 20 - 24 år | 0 | 0 | 0 | 0 | 1 | 0 | 0 | 0 | 0 | 0 | 0 | 0 | 0 | 0 |
| 25 - 34 år | 0 | 0 | 0 | 0 | 0 | 0 | 0 | 0 | 0 | 0 | 0 | 0 | 0 | 0 |
| 35 - 44 år | 0 | 0 | 0 | 0 | 0 | 0 | 0 | 1 | 0 | 0 | 0 | 0 | 0 | 0 |
| 45 - 54 år | 0 | 0 | 0 | 0 | 0 | 0 | 0 | 0 | 0 | 0 | 0 | 0 | 0 | 0 |
| 55 - 64 år | 0 | 0 | 0 | 0 | 0 | 1 | 0 | 0 | 0 | 0 | 0 | 0 | 0 | 0 |
| 65 - 74 år | 0 | 0 | 0 | 0 | 0 | 1 | 0 | 0 | 0 | 0 | 0 | 0 | 0 | 0 |
| 75 - 84 år | 0 | 0 | 0 | 0 | 0 | 0 | 0 | 0 | 0 | 0 | 0 | 0 | 0 | 0 |
| 85 år eller mer | 0 | 0 | 0 | 0 | 0 | 0 | 0 | 0 | 0 | 0 | 0 | 0 | 0 | 0 |
| Ukjent | 0 | 0 | 0 | 0 | 0 | 0 | 0 | 0 | 0 | 0 | 0 | 0 | 0 | 0 |
| Sum | 0 | 0 | 0 | 0 | 1 | 2 | 0 | 1 | 0 | 0 | 0 | 0 | 0 | 0 |

Tabell: Antall drepte og hardt skadde (totalt) 2022 i Sør-Aurdal, fordelt på trafikanttype og alder, kilde Statens Vegvesen.

I 2022 var det fire ulykker i kommunen med hardt skadde. Fordelt på trafikanttyper og alder, så var to av disse førere av personbil (en 55-64 år og en 65-74 år) en var med varebil (35-44 år) og ulykke skjedde med motorsykkel (20-24 år).

Trafikkulykkesregisteret, Statens Vegvesen; <https://trine.atlas.vegvesen.no/>

Statens Vegvesen, divisjon Transport og Samfunn, Trafikksikkerhet, 01.06.2023: Nøkkeltall 2022 for Sør-Aurdal kommune og Årsrapport 2022 for 3449 – Sør-Aurdal

Nasjonal transportplan (NTP) 2025-2036, Regjeringen.no. [Nasjonal transportplan – NTP - regjeringen.no](https://www.regjeringen.no/nasjonal-transportplan)

Nasjonal tiltaksplan for Trafikksikkerhet på vei 2022-2025, Regjeringen;
<https://www.regjeringen.no/contentassets/c91632e1e2a84454b72072c5d51bf517/nasjonal-tiltaksplan-for-ts-pa-vei-2022-2025-endelig.pdf>

Kommunal planstrategi for Sør-Aurdal kommune 2021-2024;
https://www.sor-aurdal.kommune.no/_f/p1/idc94ef8f-efd7-40b7-8f0a-6f5d37cef3e1/planstrategi-vedtatt-i-kommunestyret-14-05-20.pdf

Trafikksikkerhetsplan for Sør-Aurdal kommune 2018-2021;
<https://www.sor-aurdal.kommune.no/tjenester/plan-bygg-og-eiendom/tekniske-tjenester/trafikksikkerhet/trafikksikkerhetsplan-2018-2021/>

Handlingsplan for trafikksikkerhet 2022-2025 – Innlandet fylkes trafikksikkerhetsutvalg (FTU), Innlandet fylkeskommune; https://innlandetfylke.no/_f/p1/i8ac4cb92-adbd-455a-b887-fb0e07079422/handlingsplan-for-trafikksikkerhet-ftu-2022-2025.pdf

Handlingsprogram for fylkesveger 2022-2025, Innlandet fylkeskommune;
https://innlandetfylke.no/_f/p1/i3b6724d6-4e88-4d9f-b229-f2e5e887040d/handlingsprogram-fylkesveg-2022-25-ft-220921.PDF

Kommunestyret 15.06.2023 sak 036/23: Vurdering av særlig farlig skolevei i Sør-Aurdal kommune og retten til skoleskyss

Trygg Trafikk: Veileder Særlig farlig eller vanskelig skolevei;
https://www.tryggtrafikk.no/content/uploads/2021/09/Saerlig-farligskolevei_veilder_2021_net.pdf
Nettutgave: <https://www.tryggtrafikk.no/opplaering/skole/skoleveien/saerlig-farlig-skolevei/>

Udir-2-2019: Retten til skoleskyss, regelverkstolkning;
<https://www.udir.no/regelverkstolkninger/opplaring/Skoleskyss/udir-2-2019-retten-til-skyss1/>

Håndbok for grunnskoleskyssen i Innlandet, Innlandstrafikk, 01.09.2020;
https://innlandstrafikk.no/_f/p4/id481a076-cf51-44ff-aa62-69fcbd8344b5/haandbok-for-grunnskoleskyssen-i-innlandet_16321.pdf

Trygg Trafikk Trygg Trafikk • Trafikksikkerhet For Alle - Barn, Unge og Voksne <https://www.tryggtrafikk.no/>

Trygg Trafikk, Trafikksikker kommune [Trafikksikker kommune](#) • Trygg Trafikk Kriterier: [Kriterier](#) • [Trygg Trafikk](#)

