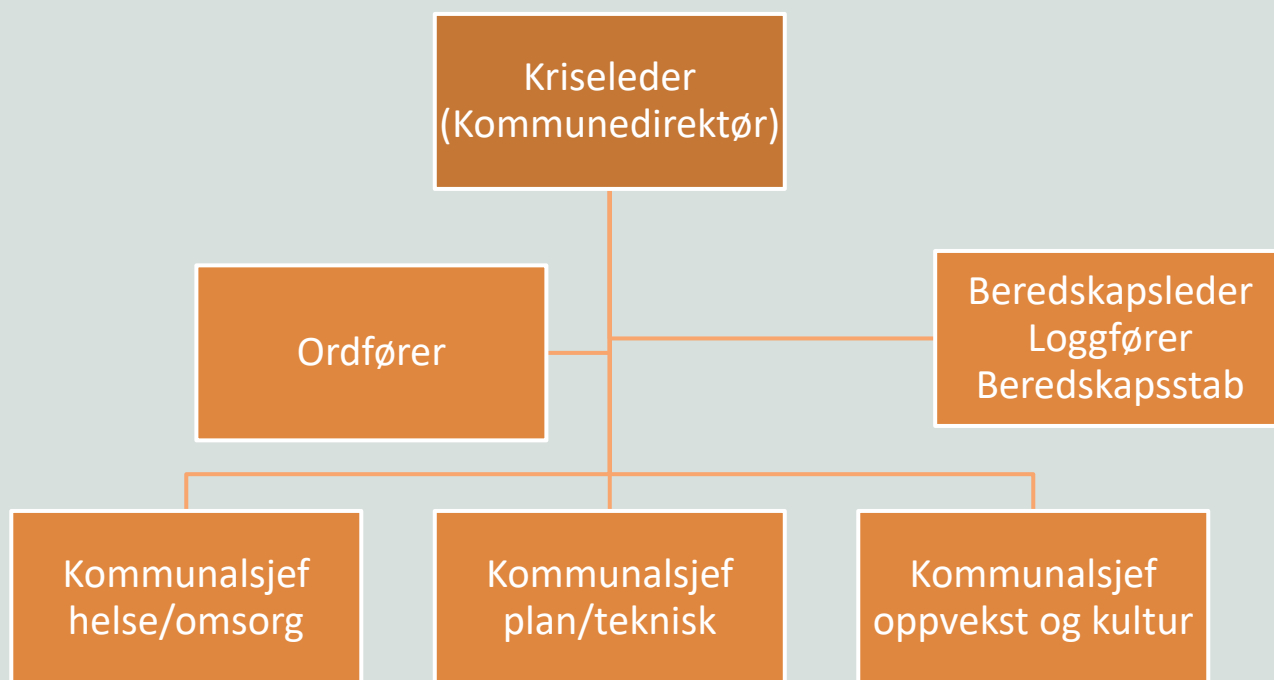




Overordnet beredskapsplan 2022-2026

Sør-Aurdal kommune

Vedtatt av kommunestyret 20.10.2022, sak 058/22.



Figur 1 Kriseledelsen i Sør-Aurdal kommune

Planen gjelder for	Revisjons nr.	Dato	Gyldig til	Godkjent av
Sør-Aurdal kommune	Versjon 1/2022	28.11.2022	01.07.2026	Kommunestyret

Tabell 1 Revisjonstabell

Innhold

Hva er en krisehendelse og hva er kommunal kriseledelse?	3
Samfunnssikkerhetsprinsippene	3
Hva er hensikten med denne planen?	3
Roller og ansvar ved kriser	4
Kommunale ansvarsoppgaver i kriser	5
Varsling	5
Etablering av kriseledelse	7
Beredskapsstab	7
Hvor etableres kriseledelse?	7
Hvem er medlemmer av kriseledelsen?	7
Ansvar og oppgaver kriseledelsen	8
Grensesnitt mot annen beredskap	8
Beredskapsråd	8
Bruk av krisestøtteverktøyet DSB-CIM	9
Krisekommunikasjon	9
Ressursoversikt	9
Evakueringsplan	10
Økonomi	10
Ved uønskede hendelser	10
Rapportering	10
Evaluering	11
Grunnlaget for kommunens beredskap	11
Planstruktur og oversikt over kommunale beredskapsplaner	12
Risikobildet fra ROS Sør-Aurdal	13
Helhetlig og systematisk samfunnssikkerhets- og beredskapsarbeid	13
Det løpende beredskapsarbeidet	14
Opplæring og øvelsesplan	14
Oppdatering og revisjon	14
Vedlegg	15

Hva er en krisehendelse og hva er kommunal kriseledelse?

En krise er en uønsket hendelse eller flere hendelser, som er mer omfattende enn det ordinære tjenesteapparatet kan håndtere tilfredsstillende. Dersom det oppstår en krise samles kommunens kriseledelse for å iverksette beredskapstiltak. Kriseledelsen består av kommunens øverste administrative ledelse og ordfører. Kriseledelsen har fullmakt til å omdisponere personell/ressurser og nedprioritere ordinære tjenester som situasjonen krever.

Samfunnssikkerhetsprinsippene

Beredkapsarbeidet i Norge bygger på fire grunnleggende prinsipper

Samfunnssikkerhetsprinsippene			
Ansvar	Likhet	Nærhet	Samvirke
Den organisasjon som har ansvar for et fagområde i en normalsituasjon, har også ansvaret for nødvendige beredskapsforberedelser og for å håndtere ekstraordinære hendelser på området	Den organisasjon man opererer med under kriser, skal i utgangspunktet være mest mulig lik den organisasjon man har til daglig	Kriser skal organisatorisk håndteres på lavest mulig nivå	Myndigheter, virksomheter og etater har et selvstendig ansvar for å sikre et best mulig samvirke med relevante aktører og virksomheter i arbeidet med forebygging, beredskap og krisehåndtering

Tabell 2 Samfunnssikkerhetsprinsippene

Hva er hensikten med denne planen?

Hovedmålet med Sør-Aurdal kommunes beredkapsarbeid er å ivareta befolkningens sikkerhet og trygghet.

Denne planens hensikt er å sørge for at kriseledelsens krisehåndtering kan utføres på en effektiv måte i tråd med lovkrav. Planen stiller krav til, og legger føringer for, arbeidet med samfunnssikkerhet og beredskap i hele Sør-Aurdal kommune og for utarbeidelsen av underliggende beredkapsplaner i de ulike sektorene.

Kommunens sektorer skal legge ROS-analyse for Sør-Aurdal kommune til grunn for sine beredkapsplaner.

Detaljer, prosedyrer og tiltakskort finnes i vedleggene.

Roller og ansvar ved kriser

I krisesituasjoner eller store ulykker vil normalt flere myndigheter bli involvert - som kommune, politi og statsforvalter.

Landets hovedredningsentraler leder redningsinnsatsen ved ulykker med betydelig omfang og med fare for liv og helse.

Statsforvalter etablerer ved krisesituasjoner kontakt med politiet og kommunene for å skaffe oversikt og vurdere eventuelle støtte- og samordningstiltak.

Ved store ulykker eller katastrofer etableres det *krisestab* under Statsforvalters ledelse. Denne skal samordne alle statlige regionale etaters, fylkeskommunens og kommunenes krisehåndtering. Statsforvalter skal støtte kommunenes krisehåndtering ved å bidra til avklaring av spørsmål, samt skaffe til veie og videreformidle ekstra ressurser på bakgrunn fra henvendelser fra kommunene.

Politiet har et generelt ansvar - *inkl. informasjonsansvar* - ved ulykker og redningsaksjoner når det er akutt fare for tap av menneskeliv, fare for skade på mennesker eller tap av store verdier, samt når det er begått/mistanke om straffbare handlinger. Politiet iverksetter nødvendige tiltak for å avverge fare og begrense skader.

Inntil en annen myndighet eventuelt overlates ansvaret, eller situasjonen er normalisert, vil politiet ta det operative ansvar - og lede, organisere og samordne hjelpeinnsatsen.

På skadestedet er *politiet skadestedsleder* og koordinerer og leder redningsinnsatser.

Ved større krise- og ulykkessituasjoner, eller når politiet ikke kan håndtere situasjonen selv, kan politiet opprette *lokal redningssentral (LRS)* for best mulig å utnytte de samlede hjelpe- og redningsressurser.

Kommunen vil normalt ha ansvaret for kriseledelsen ved hendelser og situasjoner innenfor kommunal virksomhet og ved ulike hendelser som strekker seg over lengre tid og hvor fare for tap av menneskeliv er lav – som ved situasjoner med pandemi, flom eller frost.

Valdres Brann og redningstjeneste utfører redningsinnsatser ved brann – og andre ulykkessituasjoner som ved trafikkulykker, hendelser med farlig gods, akutt forurensning, drukningsulykker, naturkatastrofer, flom, arbeidsulykker m.v. Brannvesenet vil da være skadestedsleder inntil ledelsen og funksjonen overtas av politiet.

Kommunale ansvarsoppgaver i kriser

Kommunen har ansvar for å ivareta liv og helse for sine brukere og drift innenfor følgende områder:

- Institusjonstjeneste
- Tilrettelagte tjenester
- Hjemmebaserte tjenester
- Lege, helsestasjon og psykisk helsearbeid
- Skole og barnehage
- Vannforsyning og renseanlegg
- Kommunale veger

Kommunens beredskaps- og krisehåndteringsorganisasjon kan også få andre oppgaver av nødteater og staten som for eksempel:

- gi bistand ved **evakuering** av personer fra utsatte områder,
- gi bistand til **innkvartering** av evakuerte og/eller redningsmannskaper,
- yte bistand i arbeid med å **ta hånd om skadde og forulykkede** personer,
- **gi omsorg til personer** som har vært utsatt for påkjenninger – psykiatri og sorgarbeid,
- innhente og formidle **informasjon** til berørte, pårørende, publikum og media,
- etablere og sørge for **forpleining og forsyningsstøtte**,
- sørge for **sikring av helsemessig trygge næringsmidler** – inkl. drikkevann,
- kartlegge og sørge for **utbedring av skader** på anlegg og infrastruktur,
- **opprydding, opprenskningsarbeid og avfallsdeponering**,
- sørge for vern og **sikring av miljø og kulturverdier**.

Gjennom bruk av foreliggende kriseledelsesplan, supplert med kunnskap om beredskapstiltak nedfelt i fagplaner, samt gjennom samarbeid med andre beredskapsmyndigheter, skal kommunen bidra til en effektiv håndtering av beredskaps- og krisesituasjoner og arbeid med normalisering forholdene.

Varsling

Beredskap er et lederansvar. Det eksisterende tjenesteapparat og normale ledelses- og kommandolinjene skal i størst mulig grad benyttes under alle typer krisehåndtering.

Varsling inn til kommunen

Ved en krisehendelse skal kommunen varsles via kommunens **sentralbord 613 48500** i åpningstiden. Servicetorgetts ansatte skal ha kunnskap om kommunens varslingsrutiner ved mindre uønskede hendelser (linjen) og større krisesituasjoner (kriseledelse).

Utenfor åpningstid varsles kommunen i henhold til tabellen nedenfor.

Rolle	Navn	Telefon
Kommunedirektør	Haakon Boie Ludvigsen	952 54 415
Ordfører	Marit Haugsrud	954 58 848
Kommunalsjef plan og teknisk	Hans Solbrekken Ruud	901 04 892
Kommunalsjef oppvekst og kultur	Inger Randi Islandsmoen Kleven	975 08 072
Kommunalsjef helse og omsorg	Laila Nereng	922 52 728
Beredskapsleder	Stig Solbrekken	473 91 295

Tabell 3 Kriseledelsen

Varsling innad i kommunen

Alle ansatte i Sør-Aurdal kommune har ansvar for å varsle sin leder dersom det oppstår en uønsket hendelse. Leder varsler videre i linjeorganisasjonen. Kommunalsjef vurderer omfang og behov for varsling til kommunedirektør, som igjen vurderer om kriseledelse skal iverksettes.

Kommunedirektøren har det overordnede ansvaret for å iverksette varsling av kriseledelsen og beredskapsstab. Varsling skjer ordinært via krisestøtteverktøyet DSB-CIM, ved bruk av SMS, talemelding og e-post. Andre varsles etter behov. Hvis kommunedirektør er fraværende skal kommunedirektørens stedfortreder overta dennes funksjon.

Leder for berørte enheter har ansvaret for å varsle egne ansatte etter behov.

Befolkningsvarsling

Sør-Aurdal kommune har ulike typer varslings-/meldingskanaler.

Type varsel/melding	Eksempel	Kanalvalg
Påminnelser	Time hos helsesøster – varsel om feiling	Fagsystemer
Driftsmeldinger	Stenging av vann	Servicevarsling
Beredskapsmeldinger	Rasfare, stengte veier	Servicevarsling
Krisemeldinger	Akutt fare som gassutslipp og dambrudd, behov for evakuering	UMS, massemedia, sosiale medier, radio, bud

Tabell 4 Varslingskanaler

Utsending av krisemeldinger skal gjøres i samråd med kommunedirektør og ordfører. Se krisekommunikasjonsplanen for mer utfyllende informasjon.

Varsling/meldeplikt andre myndigheter og aktører

Ved etablering av kriseledelse skal Statsforvalter i Innlandet varsles om dette. Kommunedirektør og ledere skal sørge for at melde-/varslingsplikt til andre myndigheter og aktører overholdes innenfor sitt fagområde.

Varsling til øvrige kommunale enheter skjer etter varslingsliste i CIM.

Vedlegg 1 Varslingslister

Etablering av kriseledelse

Det er kommunedirektøren har ansvar og fullmakt til å etablere kriseledelse i Sør-Aurdal kommune. Den enkelte kommunalsjef skal rapportere til kommunedirektør om hendelser man vurderer om det skal settes kriseledelse for.

Når etableres kriseledelse?

Det bør settes kriseledelse dersom ett eller flere av punktene under er oppfylt:

- Hendelsen kan få store konsekvenser.
- Hendelsen kan ikke løses gjennom normal drift.
- Hendelsen involverer flere sektorer/ansvarsområder og krever samordning.
- Hendelsen krever støtte fra eksterne aktører.
- Hendelsen kan medføre et stor informasjonsbehov.
- Hendelsen kan skape frykt/bekymring i befolkningen.

Beredskapsstab

Dersom en hendelse kan håndteres av de ulike sektorene, kan det opprettes beredskapsstab uten at hele kriseledelsen samles. Hvem som deltar i beredskapsstaben avhenger av hendelsen men det kan for eksempel være ledelse, beredskapskoordinatorer og andre fagpersoner.

Hvor etableres kriseledelse?

Oppmøtested for kriseledelsen vil fremkomme av innkallingen, men ordinært møtested er kommunestyresalen på rådhuset. Hvis ikke rådhuset er tilgjengelig skal kriseledelsen etablere seg i annet egnet lokale.

Hvem er medlemmer av kriseledelsen?

Sør-Aurdal kommune sin kriseledelse ledes av Kommunedirektøren. Kriseledelsen medlemmer fremgår av tabell 3. Medlemmene i kriseledelsen har selv pekt ut sine stedfortredere. Kriseledelsen kan utvides ved behov med beredskapsstab/støtteapparat og fagpersoner som for eksempel kommuneoverlegen.

Vedlegg 2 Tiltakskort for gjennomføring av førstemøte.

Vedlegg 3 Tiltakskort for etablering av kriseledelse.

Vedlegg 4 Tiltakskort for avslutning av kriseledelse.

Ansvar og oppgaver kriseledelsen

Kriseledelsen har en strategisk funksjon noe som innebærer å ha god situasjonsforståelse og de skal planlegge for «worst case scenario». Deres hovedoppgave er å ha det overordnede ledelses- og koordineringsansvaret for de operative ressursene.

Ordfører er den primære talsperson i tett dialog med kommunedirektør. Kommunedirektør er administrativ leder for kriseledelsen og skal holde kontakt med og rapportere til andre offentlige beredskapsaktører som for eksempel Politi og Statsforvalter.

Alle medlemmer i kriseledelsen har ansvar for

- beredskap for sitt fagområdet og sin avdeling
- å lede operativ håndtering av hendelser innenfor sitt fagområde/avdeling
- sørge for at det blir utløst tilstrekkelig ressurser innenfor eget fagområde for å iverksette kriseledelsens beslutninger
- å være faglig rådgiver for kriseledelsen
- ha oversikt over ressurser og sårbare områder innenfor fagområdet og formidle dette i kriseledelsen
- å påse at vararepresentant har nødvendig kompetanse for å ivareta sin rolle

Kriseledelsen skal være forberedt på å

- etablere et overordnet situasjonsbilde og formidle situasjonsforståelse til aktuelle aktører
- raskt beslutte iverksetting av tiltak
- utvikle en strategi for krisehåndtering
- bidra til koordinering mellom berørte aktører, herunder fortløpende ta stilling til om innspill/meldinger kun har betydning for egen virksomhet, eller om de inneholder informasjon som må deles med andre for å skape en helhetlig situasjonsforståelse og etablere samarbeid om krisehåndteringen
- formidle klar og tydelig informasjon internt og eksternt
- kommunisere på rett nivå til rett tid
- sørge for tilstrekkelige ressurser for å kunne håndtere krisen, herunder prioritere fordeling av ressurser
- sørge for orientering til relevante politiske organ og rapportering til statsforvalter
- sikre nødvendig stedfortredere og bemanning

Grensesnitt mot annen beredskap

Kommunen har et etablert samarbeid med flere andre beredskapsaktører som nabokommuner, nødetater, spesialisthelsetjenesten, forsvaret, lag/foreninger og andre private og offentlige instanser.

Avhengig av type hendelse må kommunen vurdere ulike samarbeidsparter og former, herunder for eksempel felles kriseledelse med andre berørte aktører og utsendelse/mottak av liaison.

Beredskapsråd

Sør-Aurdal kommune har etablert Beredskapsråd ledet av ordføreren. Rådet er et samarbeidsorgan mellom kommunen, statlige myndigheter, privat næringsliv, frivillige lag og organisasjoner.

Beredskapsrådet skal være et forum for gjensidig informasjon og et rådgivende organ for kriseledelsen i krisesituasjoner.

Vedlegg 5 Beredskapsråd

Bruk av krisestøtteverktøyet DSB-CIM

Alle ledere kan avgjøre når en hendelse skal opprettes i CIM. En «hendelse» i CIM er en mappe hvor blant annet loggen føres og det kan legges inn dokumentasjon i tilknytning til en uønsket hendelse.

Det trenger ikke å være satt kriseledelse eller beredskapsstab før dette gjøres. Det er tvert imot en fordel å være proaktiv og starte dokumentering av hendelses forløp og iverksatte tiltak.

Hendelsen kan opprettes i CIM av beredskapskoordinatorer i beredskapsnettverket. Hvis en uønsket hendelse utvikler seg og loggføring fortsetter i CIM, skal hele loggen fra CIM arkiveres i kommunens sak-/arkivsystem. Om det ble opprettet en hendelse i CIM som ikke utvikler seg, kan den bare arkiveres i CIM.

Hvis CIM er utilgjengelig skal loggføring foregå manuelt og logg skal legges inn i CIM i etterkant.

Vedlegg 6 Veiledning i CIM

Vedlegg 7 Loggføringskjema

Krisekommunikasjon

Informasjon og kommunikasjon er virkemidler for å nå kommunens mål med beredskapsarbeidet som er å ivareta befolkningens sikkerhet og trygghet. Det skal informeres raskt, korrekt og fortløpende til innbyggere og berørte aktører. God krisekommunikasjon er avgjørende for redusere skadevirkningen av en krise.

Prinsippene for Sør-Aurdal kommunes krisekommunikasjon er:

Åpenhet – Nå alle – Aktiv – Helhet – Medvirkning.

Vedlegg 8 Plan for krisekommunikasjon

Vedlegg 9 Tiltakskort ved langvarig bortfall av strøm, nødnett, mobil og fiber

Ressursoversikt

Kommunen er pliktig til å ha en oversikt over hvilke ressurser som er tilgjengelig hos kommunen og andre aktører ved uønskede hendelser. De ulike ressursene finnes både i form av ekstraordinære funksjoner som kan iverksettes under en krisehendelse, materielle ressurser, kompetanse samt avtaler med andre aktører. Varslingslister i egne sektor- og delplaner.

Avhengig av type uønsket hendelse vil kommunen bistå andre aktører eller selv forespørre andre aktører om bistand.

Vedlegg 10 Ressursoversikt

Evakueringsplan

Det er politiet/lokal redningsentral (LRS) som iverksetter og leder evakuering av personer fra et skadeområde eller et utsatt område i kommunene til et annet område i eller utenfor kommunen.

Kommunene i Valdres har en egen plan for etablering av et evakuerte- og pårørendesenter (EPS) ved behov, kommunen har plan for psykososialt kriseteam. Plan for EPS og plan for evakuering må sees i sammenheng og tilsammen ivareta oppgavene nedenfor.

Hovedoppgaver for kommunen ved evakuering er å

- bistå politiet med evakuering og sammen med politi/LRS skaffe til veie nødvendig transportkapasitet fra skadested/omgivelser til mottakssentraler og evt. videre til innkvarteringssted
- varsle mottakssted og etablere mottaksapparat
- registrere de som evakueres og eventuelt hvem som innkvarteres hvor, hvem som flytter på egen hånd m.v.
- gi psykososial omsorg og samtale tjenester
- sørge for forpleining og forlegning
- legge til rette for gjenforening med pårørende

Vedlegg 11 Evakueringsplan

Vedlegg 12 Plan for EPS Valdres

Vedlegg 13 Plan for organisering av helsepersonell ved katastrofe og større ulykke

Økonomi

Ved uønskede hendelser

Ordfører/Kommunedirektør har fullmakt til å disponere ressurser inntil kr. 2 – to – million i krisesituasjoner. Dersom formannskapet ikke kan sammenkalles, kan rammebeløpet overskrides ved påtrengende behov. Formannskapet skal godkjenne slik overskridelse så snart som mulig jf. kommuneloven § 13.

Alle utgifter i forbindelse med en hendelse skal merket med et eget prosjektnummer og med navnet på den uønskede hendelsen.

Rapportering

Ved en langvarig uønsket hendelse skal kriseledelsen sørge for jevnlig orientering til relevante politiske organ. Det skal videre sendes jevnlig rapporter til Statsforvalter i Innlandet og andre relevante myndigheter. Rapportens innhold, rapporteringsfrekvens og art bestemmes i henhold til *Retningslinjer for varsling og rapportering på samordningskanal*. Mal for slik rapport finnes i CIM og heter «Situasjonsrapport».

Vedlegg 14 Situasjonsrapport

Evaluering

Kommunen skal etter øvelser eller uønskede hendelser alltid evaluere hvordan krisen ble håndtert. Hvis evalueringen viser at det må foretas endringer enten i risiko- og sårbarhetsanalyser eller i beredskapsplaner, skal de nødvendige endringene foretas. Med bakgrunn i hendelsens størrelse og omfang, gjøres det individuelle vurderinger om hvor omfattende evalueringen skal være.

Vedlegg 15 Evaluering

Grunnlaget for kommunens beredskap

Styrende lovverk for Sør-Aurdal kommunes beredskapsarbeid er Sivilbeskyttelsesloven og forskrift om kommunal beredskapsplikt § 4 som pålegger kommunen å utarbeide en overordnet beredskapsplan og ROS analyse. Kommunens overordnede beredskapsplan skal samordne og integrere øvrige beredskapsplaner. Gjennom [Direktoratet for samfunnssikkerhet og beredskap](#) blir det jevnlig utarbeidet **veiledere** som er nyttig for kommunens planlegging og beredskapsarbeid,.

Det er flere lover og forskrifter som gir kommunens ulike sektorer plikt til å utarbeide ROS-analyser og beredskapsplaner. Herunder blant annet disse sektorene

- ☐ Helse og sosial
- ☐ Brannvesen (dimensjonering)
- ☐ Akutt forurensning
- ☐ Drikkevannsforsyning (kommunen som vannverkseier)
- ☐ Skoler og barnehager

Statlig organisering under kriser

[Statsforvalteren i Innlandet](#) har etablert et samarbeid med Innlandet fylkeskommune om utarbeiding og jevnlig rullering av et eget dokument for arbeid med samfunnssikkerhet og beredskap – siste gang:

- **Regionplan for samfunnssikkerhet og beredskap 2018-2021 med Risiko- og sårbarhetsanalyse for Oppland fylke 2018-2021**

Planen inneholder følgende kapitler:

Risikobildet i fylket
Samfunnssikkerhet og risiko
Kunnskapsgrunnlag - FylkesROS
Samfunnssikkerhet og beredskap i Oppland
Restrisiko og krisehåndtering
Beredskapsaktører i Oppland
Risiko- og sårbarhet i Oppland
Totalt risikobilde for Oppland
Handlingsplan

Planen, med ROS-analyse, er en nyttig referanse for kommunens arbeid med samfunnssikkerhet og beredskap, herunder kommunal ROS-analyse.

Planstruktur og oversikt over kommunale beredskapsplaner

Sør-Aurdal kommune helhetlige beredskapssystem er organisert slik:

Kommunalt beredskapssystem - KBS
Planverk
Plannivå 1 - Overordnet beredskapsplan
Plannivå 2 - Sektorberedskapsplaner
Plannivå 3 - Delplaner/fagplaner/enhetsplaner

Nivå	Navn på dokument	Ansvarlig	År
1	Sør-Aurdal kommunes helhetlig risiko- og sårbarhetsanalyse 2019-2024	Beredskapsleder	2022
1	Sør-Aurdal kommune overordnet beredskapsplan 2022-2026	Beredskapsleder	2022
	Plan og Teknisk		
2	Beredskapsplan for vannforsyning og renseanlegg	Kommunalsjef	2022
3	Internkontroll Vannverk	Kommunalsjef	2022
	Skole og barnehage		2022
3	Plan for krisehåndtering skole	Kommunalsjef	2022
3	Plan for krisehåndtering barnehage	Kommunalsjef	2022
	Helse og omsorg		
3	Delplan - Beredskapsplan for psykososialt kriseteam Sør-Aurdal kommune	Leder for psykososialt kriseteam	2022
3	Delplan – Plan for evakuerte- og pårørendesenter (EPS) i Valdres	Leder for psykososialt kriseteam	2018
3	Delplan - Smittevernplan for Sør-Aurdal kommune	Kommunelege 1	2020
3	Brannordning Valdres Brann og Redningstjeneste	Valdres Brann og Redning	2022
3	Regional beredskapsplan skogbrann	Valdres Brann og Redning	2022
3	Delplan beredskapsplan akutt forurensing	Valdres Brann og Redning	2022
3	Beredskapsplan IKT	IKT Valdres	2022
3	ROS analyse IKTROS analyse IKT	IKT VALDRES	2022
3	Beredskapsplan for kraftforsyning	SAE	2022

Tabell 5 Oversikt over beredskapsplaner

Risikobildet fra ROS Sør-Aurdal

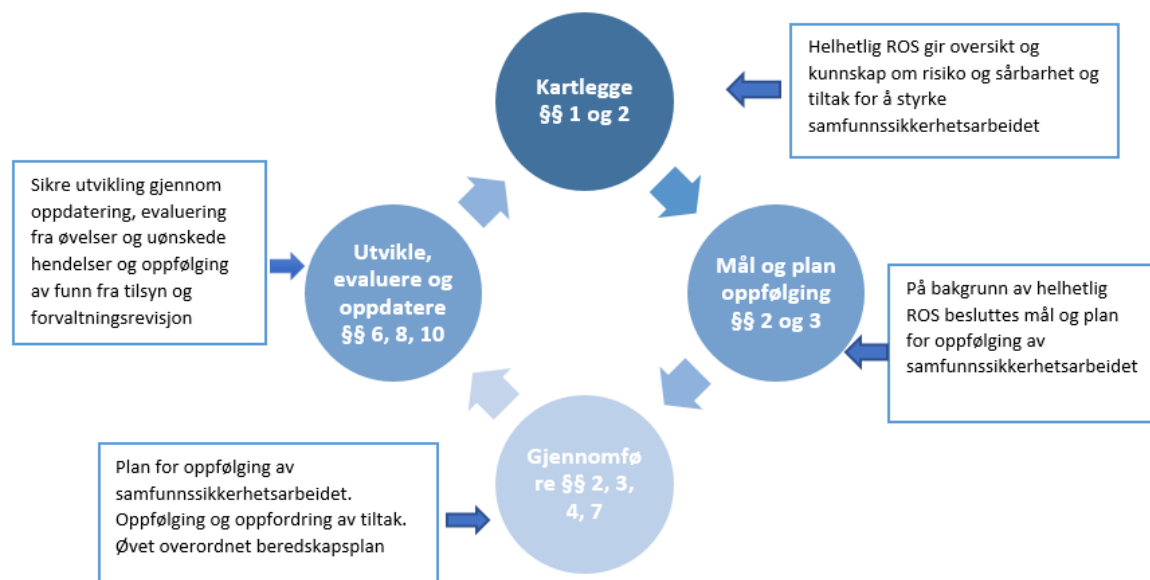
Sør-Aurdal kommunes helhetlige risiko og sårbarhetsanalyse for 2020-2024 viser risikobildet i kommunen. Det er utarbeidet en oppfølgingsplan. Det er oppsummert sektorovergrepene tiltak som fremkommer i analysene og oppfølging av de konkrete scenario.

Naturhendelser	Store branner og ulykker	Tilsiktede hendelser
1. Ekstremvær: Ras, skred	6. Skogbrann	11. Radikalisering
2. Bortfall av strøm, internett telesamband	7. Stor vegtrafikkulykke	12. Pågående livstruende vold (PLIVO)
3. Svikt i oppfølging av særlig sårbare grupper, nødvendige helse og omsorgstjenester	8. Tunellbrann med turistbuss	13. Bortfall av elektronisk kommunikasjon på grunn av hacking
4. Pandemi	9. Brann sykehjem og omsorgsboliger	14. Utslipp av kjemikalier/forurensning av drikkevannskilde
5. Dambrudd	10. Akutt forurensning	

Figur 2 Risikobilde Sør-Aurdal

Helhetlig og systematisk samfunnssikkerhets- og beredskapsarbeid

Forskrift om kommunal beredskapsplikt stiller krav til at kommunen arbeider systematisk med samfunnssikkerhet. Kravet til systematisk arbeid gjelder uavhengig av om kommunen utsettes for uønskede hendelser. Systematisk arbeid og internkontroll sikrer at kommunens samfunnssikkerhetsarbeid er oppdatert og utvikles i tråd med kommunens utfordringer.



Figur 3 Systematisk samfunnssikkerhetsarbeid

Det løpende beredskapsarbeidet

Sør-Aurdal kommune har mange beredskapsplikter, som myndighet innenfor vårt geografiske område, som tjenesteleverandør og virksomhetseier – og som pådriver for andre aktører.

Kommunen plikter å ha internkontroll på dette området.

Kommunen skal være en tilrettelegger for at lokalsamfunnet og andre aktører gjennom samskaping lykkes i sitt beredskapsarbeid.

Kommunen stimulerer og tilrettelegger for relevante aktører til å iverksette forebyggende og skadebegrensende tiltak i tett samarbeid med Valdres Brann og redning. Kommunen deltar på øvelser, kurs og kompetanseheving og formidle beredskapsrelatert informasjon tilbake. Sør-Aurdal kommune samarbeider med statlige myndigheter om å øke kompetansen om samfunnssikkerhet og beredskap. Sør-Aurdal kommune bringer synspunkter fra praktisk hverdag tilbake til statlig forvaltning.

Opplæring og øvelsesplan

Kommunen skal ha et system for opplæring som sikrer at alle som er tiltenkt en rolle i kommunens krisehåndtering har tilstrekkelig kvalifikasjoner. Dette systemet er beskrevet i en egen plan for opplæring og øvelser.

Vedlegg 16 Plan for opplæring og øvelser

Oppdatering og revisjon

ROS-analysen skal oppdateres i takt med revisjon av kommunedelplanen og ved endringer i risikobildet. Kommunenes overordnede beredskapsplan skal lagres i kommunens arkivsystem og i krisestøtteverktøyet CIM. I tillegg skal samtlige aktører ha en papirkopi på sitt kontor og ekstra eksemplarer skal finnes i lokalet hvor kommunal kriseledelse samles.

Beredskapsleder er ansvarlig for oppdatering og å sørge for distribusjon av planen til ulike aktører. Planen skal til enhver tid være oppdatert og revideres minimum en gang i året.

All kommunale kriseplaner lagres og oppdateres i Sør-Aurdal kommunene kvalitetssystem Compilo og papirversjoner lagres på sektor og virksomhetsnivå. Av revisjonen skal det fremgå ny oppdatert revisjonsnummerering og datering. Det skal stå hvem som er ansvarlig for oppdatering av planen og når (dato).

Vedlegg

	Vedlegg
1	Varslingslister
2	Tiltakskort for gjennomføring av førstemøte
3	Tiltakskort for etablering av kriseledelse
4	Tiltakskort for avslutning av kriseledelse
5	Beredskapsråd
6	Veiledning i CIM
7	Loggføringsskjema
8	Plan for krisekommunikasjon
9	Tiltakskort for langvarig bortfall av nødnett
10	Ressursoversikt
11	Evakueringsplan
12	Regional plan for EPS Valdres
13	Plan for organisering av helsepersonell ved katastrofe og større ulykke
14	Situasjonsrapport
15	Evaluering
16	Plan for opplæring og øvelser